

# Dell™ Inspiron™ 1546 サービスマニュアル

[作業を開始する前に](#)

[バッテリー](#)

[ハードドライブ](#)

[光学式ドライブ](#)

[モジュールカバー](#)

[メモリモジュール](#)

[ワイヤレスミニカード](#)

[プロセッサヒートシンク](#)

[プロセッサモジュール](#)

[センターコントロールカバー](#)

[キーボード](#)

[Bluetooth® ワイヤレステクノロジー内蔵モジュール](#)

[電源ボタン基板](#)

[ディスプレイ](#)

[カメラモジュール\(オプション\)](#)

[パームレスト](#)

[オーディオコネクタカバー](#)

[スピーカー](#)

[ドーターボード](#)

[システム基板](#)

[コイン型電池](#)

[サーマルファン](#)

[バッテリーラッチアセンブリ](#)

[BIOS のフラッシュ](#)

## メモ、注意、警告

- **メモ:** コンピュータを使いやすくするための重要な情報を説明しています。
- △ **注意:** ハードウェアの損傷またはデータの損失の可能性があることを示し、問題を回避する方法を説明しています。
- ▲ **警告:** 物的損害、けが、または死亡の原因となる可能性があることを示しています。

この文書の情報は、事前の通知なく変更されることがあります。  
© 2009 すべての著作権は Dell Inc. にあります。

Dell Inc. の書面による許可のない複製は、いかなる形態においても厳重に禁じられています。

本書で使用されている商標について: Dell、DELL ロゴ、および Inspiron は Dell Inc. の商標です。Bluetooth は、Bluetooth SIG, Inc. が所有する登録商標で、Dell はライセンスに基づきこれを使用しています。Microsoft、Windows、Windows Vista、および Windows Vista スタートボタンロゴは、米国およびその他の国における Microsoft Corporation の商標または登録商標です。

この文書では、上記記載以外の商標および会社名が使用されている場合があります。これらの商標や会社名は、一切 Dell Inc. に所属するものではありません。

認可モデル P02F 認可タイプ P02F001

2009 年 11 月 Rev.A00

[目次に戻る](#)

## オーディオコネクタカバー

Dell™ Inspiron™ 1546 サービスマニュアル

- [オーディオコネクタカバーの取り外し](#)
- [オーディオコネクタカバーの取り付け](#)

**⚠ 警告:** コンピュータ内部の作業を始める前に、お使いのコンピュータに付属しているガイドの安全にお使いいただくための注意事項をお読みください。安全にお使いいただくためのベストプラクティスの追加情報に関しては、規制順守ホームページ [www.dell.com/regulatory\\_compliance](http://www.dell.com/regulatory_compliance) をご覧ください。

**⚠ 注意:** コンピュータシステムの修理は、資格を持っているサービス技術者のみが行ってください。デルが許可していない修理（内部作業）による損傷は、保証の対象となりません。

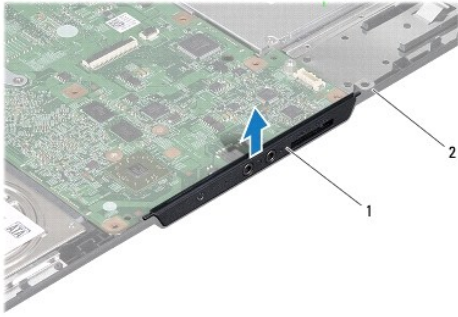
**⚠ 注意:** 静電気による損傷を避けるため、静電気防止用リストバンドを使用するか、または塗装されていない金属面（コンピュータの背面にあるコネクタなど）に定期的に触れて、静電気を身体から除去してください。

**⚠ 注意:** コンピュータ内部の作業を始める前に、システム基板への損傷を防ぐため、メインバッテリーを取り外します（[バッテリーの取り外し](#)を参照）。

---

### オーディオコネクタカバーの取り外し

1. [作業を開始する前に](#)の手順に従います。
2. バッテリーを取り外します（[バッテリーの取り外し](#)を参照）。
3. モジュールカバーを取り外します（[モジュールカバーの取り外し](#)を参照）。
4. メモリモジュールを取り外します（[メモリモジュールの取り外し](#)を参照）。
5. ハードドライブを取り外します（[ハードドライブの取り外し](#)を参照）。
6. ミニカードを取り外します（[ミニカードの取り外し](#)を参照）。
7. センターコントロールカバーを取り外します（[センターコントロールカバーの取り外し](#)を参照）。
8. キーボードを取り外します（[キーボードの取り外し](#)を参照）。
9. Bluetooth モジュールを取り外します（[Bluetooth® ワイヤレステクノロジー内蔵モジュール](#)を参照）。
10. パームレストを取り外します（[パームレストの取り外し](#)を参照）。
11. オーディオコネクタカバーを持ち上げ、コンピュータベースから取り外します。



1	オーディオコネクタカバー	2	コンピュータベース
---	--------------	---	-----------

## オーディオコネクタカバーの取り付け

1. [作業を開始する前に](#)の手順に従います。
2. オーディオコネクタカバーをコンピュータベースに取り付けます。
3. パームレストを取り付けます ([パームレストの取り付け](#)を参照)。
4. Bluetooth モジュールを取り付けます ([Bluetooth® ワイヤレステクノロジー内蔵モジュール](#)を参照)。
5. キーボードを取り付けます ([キーボードの取り付け](#)を参照)。
6. センターコントロールカバーを取り付けます ([センターコントロールカバーの取り付け](#)を参照)。
7. ミニカードを取り付けます ([ミニカードの取り付け](#)を参照)。
8. メモリモジュールを取り付けます ([メモリモジュールの取り付け](#)を参照)。
9. モジュールカバーを交換します ([モジュールカバーの取り付け](#)を参照)。
10. ハードドライブを取り付けます ([ハードドライブの取り付け](#)を参照)。
11. バッテリーを取り付けます ([バッテリーの取り付け](#)を参照)。

△ 注意: コンピュータの電源を入れる前にすべてのネジを取り付け、コンピュータ内部にネジが残っていないか確認します。コンピュータ内部にネジが残っていると、コンピュータに損傷を与える恐れがあります。

[目次に戻る](#)

[目次に戻る](#)

## モジュールカバー

Dell™ Inspiron™ 1546 サービスマニュアル

- [モジュールカバーの取り外し](#)
- [モジュールカバーの取り付け](#)

⚠ 警告: コンピュータ内部の作業を始める前に、お使いのコンピュータに付属しているガイドの安全にお使いいただくための注意事項をお読みください。安全にお使いいただくためのベストプラクティスの追加情報に関しては、規制順守ホームページ [www.dell.com/regulatory\\_compliance](http://www.dell.com/regulatory_compliance) をご覧ください。

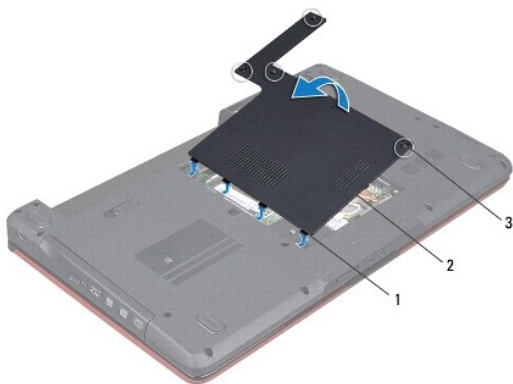
⚠ 注意: コンピュータシステムの修理は、資格を持っているサービス技術者のみが行ってください。デルが許可していない修理(内部作業)による損傷は、保証の対象となりません。

⚠ 注意: 静電気による損傷を避けるため、静電気防止用リストバンドを使用するか、または塗装されていない金属面(コンピュータの背面にあるコネクタなど)に定期的に触れて、静電気を身体から除去してください。

⚠ 注意: コンピュータ内部の作業を始める前に、システム基板への損傷を防ぐため、メインバッテリーを取り外します([バッテリーの取り外し](#)を参照)。

### モジュールカバーの取り外し

1. [作業を開始する前に](#)の手順に従います。
2. バッテリーを取り外します([バッテリーの取り外し](#)を参照)。
3. モジュールカバーをコンピュータベースに固定している4本の拘束ネジを緩めます。
4. 図に示すように、コンピュータから斜めに持ち上げながらモジュールカバーを取り外します。



1	モジュールカバータブ(4)	2	モジュールカバー
3	拘束ネジ(4)		

### モジュールカバーの取り付け

1. [作業を開始する前に](#)の手順に従います。

2. モジュールカバーのタブをコンピュータベースのスロットに合わせ、慎重に所定の位置に取り付けます。
3. モジュールカバーをコンピュータベースに固定する 4 本の拘束ネジを締めます。
4. バッテリーを取り付けます ([バッテリーの取り付け](#)を参照)。

△ 注意: コンピュータの電源を入れる前にすべてのネジを取り付け、コンピュータ内部にネジが残っていないか確認します。コンピュータ内部にネジが残っていると、コンピュータに損傷を与える恐れがあります。

---

[目次に戻る](#)

[目次に戻る](#)

## 作業を開始する前に

Dell™ Inspiron™ 1546 サービスマニュアル

- [推奨する工具とツール](#)
- [コンピュータの電源を切る](#)
- [コンピュータ内部の作業を始める前に](#)

この文書では、コンピュータのコンポーネントの取り外しおよび取り付けについて説明します。特に指示がない限り、それぞれの手順では以下の条件を満たしていることを前提とします。

- 1 [コンピュータの電源を切る](#)と[コンピュータ内部の作業を始める前に](#)の手順をすでに完了していること。
- 1 コンピュータに同梱の、安全に関する情報を読んでいること。
- 1 コンポーネントを交換するか、または別途購入している場合は、取り外し手順と逆の順番で取り付けができること。

---

### 推奨する工具とツール

このドキュメントで説明する作業には、以下のようなツールが必要です。

- 1 細めのマイナスドライバ
- 1 プラスドライバ
- 1 プラスチックスクライブ
- 1 BIOS 実行プログラムのアップデートは [support.dell.com](http://support.dell.com) で入手できます。

---

### コンピュータの電源を切る


△ 注意: データの損失を防ぐため、開いているすべてのファイルを保存してから閉じ、実行中のすべてのプログラムを終了してから、コンピュータの電源を切ります。

1. 開いているファイルをすべて保存して閉じ、使用中のプログラムをすべて終了します。
2. オペレーティングシステムをシャットダウンします。

Windows Vista® の場合:

スタート 、矢印 、シャットダウンの順にクリックします。

Windows 7 の場合:

スタート 、シャットダウンの順にクリックします。

オペレーティングシステムのシャットダウンプロセスが終了した後に、コンピュータの電源が切れます。

3. コンピュータとすべての周辺機器の電源が切れていることを確認します。オペレーティングシステムをシャットダウンした際に、コンピュータおよび取り付けられているデバイスの電源が自動的に切れなかった場合は、コンピュータの電源が切れるまで電源ボタンを押し続けます。

---

### コンピュータ内部の作業を始める前に

コンピュータへの損傷を防ぎ、ご自身を危険から守るため、次の安全に関する注意事項に従ってください。

⚠ 警告: コンピュータ内部の作業を始める前に、お使いのコンピュータに付属しているガイドの安全にお使いいただくための注意事項をお

読みください。安全にお使いいただくためのベストプラクティスの追加情報に関しては、規制順守ホームページ [www.dell.com/regulatory\\_compliance](http://www.dell.com/regulatory_compliance) をご覧ください。

- △ 注意: コンピュータシステムの修理は、資格を持っているサービス技術者のみが行ってください。デルが許可していない修理(内部作業)による損傷は、保証の対象となりません。
- △ 注意: 静電気による損傷を避けるため、静電気防止用リストバンドを使用するか、または塗装されていない金属面(コンピュータの背面にあるコネクタなど)に定期的に触れて、静電気を身体から除去してください。
- △ 注意: コンポーネントやカードの取り扱いには十分注意してください。カード上の部品や接続部分には触れないでください。カードを持つ際は縁を持つか、金属製の取り付けブラケットの部分を持ってください。プロセッサなどの部品を持つ際は、ピンではなく縁を持ってください。
- △ 注意: ケーブルを外すときは、コネクタまたはコネクタのプルタブを持ち、ケーブル自身を引っ張らないでください。ケーブルによっては、ロックタブ付きのコネクタがあるケーブルもあります。このタイプのケーブルを取り外すときは、ロックタブを押し入れてからケーブルを抜きます。コネクタを抜く際には、コネクタピンを曲げないように、まっすぐ引き抜いてください。また、ケーブルを接続する際は、両方のコネクタの向きが合っていることを確認してください。
- △ 注意: コンピュータの損傷を防ぐため、コンピュータ内部の作業を始める前に、次の手順を実行します。
  1. コンピュータのカバーに傷がつかないように、作業台が平らであり、汚れていないことを確認します。
  2. コンピュータの電源を切ります([コンピュータの電源を切る](#)を参照)。
  3. コンピュータがドッキングデバイスに接続されている場合、ドッキングを解除します。ドッキングデバイスの手順については、付属のマニュアルを参照してください。
- △ 注意: ネットワークケーブルを取り外すには、まずケーブルのプラグをコンピュータから外し、次にケーブルをネットワークデバイスから外します。
  4. 電話ケーブルやネットワークケーブルをすべてコンピュータから取り外します。
  5. ExpressCard スロットおよび 7-in-1 メディアカードリーダーに取り付けられているカードをすべて押して取り出します。
  6. コンピュータ、および取り付けられているすべてのデバイスをコンセントから外します。
- △ 注意: コンピュータ内部の作業を始める前に、システム基板への損傷を防ぐため、メインバッテリーを取り外します([バッテリーの取り外し](#)を参照)。
  7. バッテリーを取り外します([バッテリーの取り外し](#)を参照)。
  8. コンピュータの表面を上にして、ディスプレイを開いて電源ボタンを押し、システム基板の静電気を除去します。

---


[目次に戻る](#)

[目次に戻る](#)

## BIOS のフラッシュ

Dell™ Inspiron™ 1546 サービスマニュアル

1. コンピュータの電源を入れます。
2. [support.jp.dell.com](http://support.jp.dell.com) にアクセスします。
3. **ドライバおよびダウンロード** → **製品の選択** の順にクリックします。
4. ご使用のコンピュータに対応した BIOS アップデートファイルを選択します。


 **メモ:** ご使用のコンピュータのサービスタグは、コンピュータの底部にあります。

コンピュータのサービスタグがある場合:

- a. **サービスタグを入力** をクリックします。
- b. **サービスタグを入力してください**: フィールドにコンピュータのサービスタグを入力し、**Go** をクリックして、手順 5 に進みます。

コンピュータのサービスタグがない場合:

- a. **製品ファミリーの選択** リストで製品のタイプを選択します。
- b. **製品ラインの選択** リストで製品のブランドを選択します。
- c. **製品モデルの選択** リストで製品のモデル番号を選択します。

 **メモ:** モデルの選択を誤り、もう一度やり直したい場合は、メニューの右上にある **最初からやり直す** をクリックします。

- d. **確認** をクリックします。
5. 選択した項目の一覧が画面に表示されます。**BIOS** をクリックします。
  6. **今すぐダウンロードする** をクリックして、最新の BIOS ファイルをダウンロードします。**ファイルのダウンロード** ウィンドウが表示されます。
  7. ファイルをデスクトップに保存する場合は、**保存** をクリックします。ファイルがデスクトップにダウンロードされます。
  8. **ダウンロード終了** ウィンドウが表示されたら、**閉じる** をクリックします。ファイルのアイコンがデスクトップに表示され、ダウンロードした BIOS アップデートファイルと同じ名前が付きます。
  9. デスクトップ上のファイルのアイコンをダブルクリックし、画面の指示に従います。

---

[目次に戻る](#)



[目次に戻る](#)

## Bluetooth® ワイヤレステクノロジー内蔵モジュール

Dell™ Inspiron™ 1546 サービスマニュアル

- [Bluetooth カード](#)
- [Bluetooth ボード](#)

**⚠ 警告:** コンピュータ内部の作業を始める前に、お使いのコンピュータに付属しているガイドの安全にお使いいただくための注意事項をお読みください。安全にお使いいただくためのベストプラクティスの追加情報に関しては、規制順守ホームページ [www.dell.com/regulatory\\_compliance](http://www.dell.com/regulatory_compliance) をご覧ください。

**⚠ 注意:** コンピュータシステムの修理は、資格を持っているサービス技術者のみが行ってください。デルが許可していない修理(内部作業)による損傷は、保証の対象となりません。

**⚠ 注意:** 静電気による損傷を避けるため、静電気防止用リストバンドを使用するか、または塗装されていない金属面(コンピュータの背面にあるコネクタなど)に定期的に触れて、静電気を身体から除去してください。

**⚠ 注意:** コンピュータ内部の作業を始める前に、システム基板への損傷を防ぐため、メインバッテリーを取り外します([バッテリーの取り外し](#)を参照)。

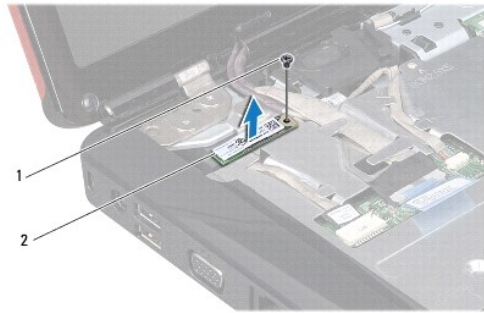
Bluetooth ワイヤレステクノロジーのカードを購入された場合は、お使いのコンピュータにすでにインストールされています。

---

### Bluetooth カード

#### Bluetooth カードの取り外し

1. [作業を開始する前に](#)の手順に従います。
2. バッテリーを取り外します([バッテリーの取り外し](#)を参照)。
3. モジュールカバーを取り外します([モジュールカバーの取り外し](#)を参照)。
4. メモリモジュールを取り外します([メモリモジュールの取り外し](#)を参照)。
5. ハードドライブを取り外します([ハードドライブの取り外し](#)を参照)。
6. センターコントロールカバーを取り外します([センターコントロールカバーの取り外し](#)を参照)。
7. キーボードを取り外します([キーボードの取り外し](#)を参照)。
8. Bluetooth カードを Bluetooth ボードに固定しているネジを外します。
9. Bluetooth カードを Bluetooth ボードのコネクタから持ち上げて外します。



1	ネジ	2	Bluetooth カード
---	----	---	---------------

## Bluetooth カードの取り付け

1. [作業を開始する前に](#)の手順に従います。
2. Bluetooth カードを Bluetooth ボードのコネクタに接続します。
3. Bluetooth カードを Bluetooth ボードに固定するネジを取り付けます。
4. キーボードを取り付けます ([キーボードの取り付け](#)を参照)。
5. センターコントロールカバーを取り付けます ([センターコントロールカバーの取り付け](#)を参照)。
6. ハードドライブを取り付けます ([ハードドライブの取り付け](#)を参照)。
7. メモリモジュールを取り付けます ([メモリモジュールの取り付け](#)を参照)。
8. モジュールカバーを交換します ([モジュールカバーの取り付け](#)を参照)。
9. バッテリーを取り付けます ([バッテリーの取り付け](#)を参照)。

△ 注意: コンピュータの電源を入れる前にすべてのネジを取り付け、コンピュータ内部にネジが残っていないか確認します。コンピュータ内部にネジが残っていると、コンピュータに損傷を与える恐れがあります。

## Bluetooth ボード

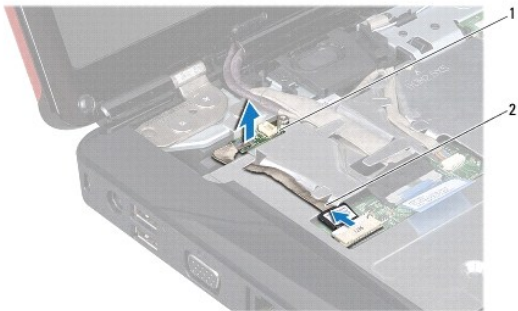
### Bluetooth ボードの取り外し

1. [作業を開始する前に](#)の手順に従います。
2. バッテリーを取り外します ([バッテリーの取り外し](#)を参照)。
3. モジュールカバーを取り外します ([モジュールカバーの取り外し](#)を参照)。
4. メモリモジュールを取り外します ([メモリモジュールの取り外し](#)を参照)。

5. ハードドライブを取り外します ([ハードドライブの取り外し](#)を参照)。
6. センターコントロールカバーを取り外します ([センターコントロールカバーの取り外し](#)を参照)。
7. キーボードを取り外します ([キーボードの取り外し](#)を参照)。
8. Bluetooth カードを取り外します ([Bluetooth カードの取り外し](#)を参照)。
9. Bluetooth ボードケーブルをシステム基板コネクタから外し、配線ガイドから取り外します。

△ 注意: Bluetooth ボードはパームレストに接着されています。Bluetooth ボードを取り外す際に、Bluetooth ボードケーブルを引っぱらないでください。

10. プラスチックスクライブを使用して、Bluetooth ボードを取り出してパームレストから外します。



1	Bluetooth ボード	2	Bluetooth ボードケーブル
---	---------------	---	-------------------

### Bluetooth ボードの取り付け

1. [作業を開始する前に](#)の手順に従います。
2. Bluetooth ボードをパームレストのスロットに合わせ、ボードをパームレストに固定します。
3. Bluetooth ボードケーブルを配線ガイドに通して配線し、システム基板コネクタに接続します。
4. Bluetooth カードを取り付けます ([Bluetooth カードの取り付け](#)を参照)。
5. キーボードを取り付けます ([キーボードの取り付け](#)を参照)。
6. センターコントロールカバーを取り付けます ([センターコントロールカバーの取り付け](#)を参照)。
7. ハードドライブを取り付けます ([ハードドライブの取り付け](#)を参照)。
8. メモリモジュールを取り付けます ([メモリモジュールの取り付け](#)を参照)。
9. モジュールカバーを交換します ([モジュールカバーの取り付け](#)を参照)。
10. バッテリーを取り付けます ([バッテリーの取り付け](#)を参照)。

△ 注意: コンピュータの電源を入れる前にすべてのネジを取り付け、コンピュータ内部にネジが残っていないか確認します。コンピュータ内部にネジが残っていると、コンピュータに損傷を与える恐れがあります。

---

[目次に戻る](#)

[目次に戻る](#)

## カメラモジュール(オプション)

Dell™ Inspiron™ 1546 サービスマニュアル

- [カメラモジュールの取り外し](#)
- [カメラモジュールの取り付け](#)

⚠ 警告: コンピュータ内部の作業を始める前に、お使いのコンピュータに付属しているガイドの安全にお使いいただくための注意事項をお読みください。安全にお使いいただくためのベストプラクティスの追加情報に関しては、規制順守ホームページ [www.dell.com/regulatory\\_compliance](http://www.dell.com/regulatory_compliance) をご覧ください。

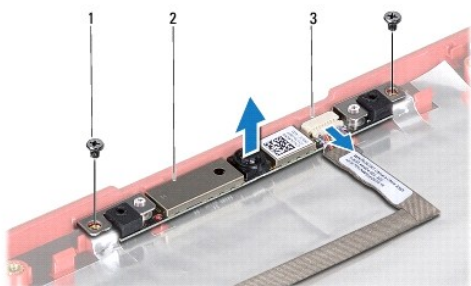
⚠ 注意: コンピュータシステムの修理は、資格を持っているサービス技術者のみが行ってください。デルが許可していない修理(内部作業)による損傷は、保証の対象となりません。

⚠ 注意: 静電気による損傷を避けるため、静電気防止用リストバンドを使用するか、または塗装されていない金属面(コンピュータの背面にあるコネクタなど)に定期的に触れて、静電気を身体から除去してください。

⚠ 注意: コンピュータ内部の作業を始める前に、システム基板への損傷を防ぐため、メインバッテリーを取り外します([バッテリーの取り外し](#)を参照)。

### カメラモジュールの取り外し

1. [作業を開始する前に](#)の手順に従います。
2. ディスプレイアセンブリを取り外します([ディスプレイアセンブリの取り外し](#)を参照)。
3. ディスプレイベゼルを取り外します([ディスプレイベゼルの取り外し](#)を参照)。
4. ディスプレイパネルを取り外します([ディスプレイパネルの取り外し](#)を参照)。
5. カメラケーブルをカメラモジュール上のコネクタから外します。
6. カメラモジュールをディスプレイカバーに固定する 2 本のネジを取り外します。
7. カメラモジュールを取り外します。



1	ネジ(2)	2	カメラモジュール
3	カメラケーブルコネクタ		

## カメラモジュールの取り付け

1. [作業を開始する前に](#)の手順に従います。
2. カメラモジュールをディスプレイカバーに固定する 2 本のネジを取り付けます。
3. カメラケーブルをカメラモジュール上のコネクタに接続します。
4. ディスプレイパネルを取り付けます ([ディスプレイパネルの取り付け](#)を参照)。
5. ディスプレイベゼルを取り付けます ([ディスプレイbezelsの取り付け](#)を参照)。
6. ディスプレイアセンブリを取り付けます ([ディスプレイアセンブリの取り付け](#)を参照)。

△ 注意: コンピュータの電源を入れる前にすべてのネジを取り付け、コンピュータ内部にネジが残っていないか確認します。コンピュータ内部にネジが残っていると、コンピュータに損傷を与える恐れがあります。

---

[目次に戻る](#)

[目次に戻る](#)

## センターコントロールカバー

Dell™ Inspiron™ 1546 サービスマニュアル

- [センターコントロールカバーの取り外し](#)
- [センターコントロールカバーの取り付け](#)

**⚠ 警告:** コンピュータ内部の作業を始める前に、お使いのコンピュータに付属しているガイドの安全にお使いいただくための注意事項をお読みください。安全にお使いいただくためのベストプラクティスの追加情報に関しては、規制順守ホームページ [www.dell.com/regulatory\\_compliance](http://www.dell.com/regulatory_compliance) をご覧ください。

**⚠ 注意:** コンピュータシステムの修理は、資格を持っているサービス技術者のみが行ってください。デルが許可していない修理(内部作業)による損傷は、保証の対象となりません。

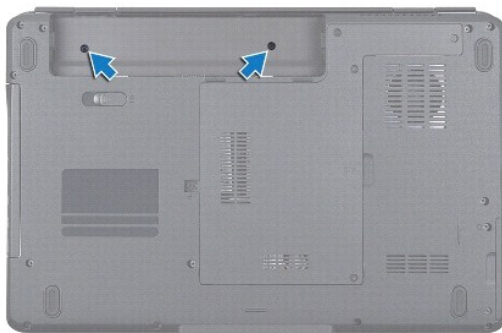
**⚠ 注意:** 静電気による損傷を避けるため、静電気防止用リストバンドを使用するか、または塗装されていない金属面(コンピュータの背面にあるコネクタなど)に定期的に触れて、静電気を身体から除去してください。

**⚠ 注意:** コンピュータ内部の作業を始める前に、システム基板への損傷を防ぐため、メインバッテリーを取り外します([バッテリーの取り外し](#)を参照)。

---

### センターコントロールカバーの取り外し

1. [作業を開始する前に](#)の手順に従います。
2. バッテリーを取り外します([バッテリーの取り外し](#)を参照)。
3. センターコントロールカバーをコンピュータベースに固定している 2 本のネジを外します。



4. コンピュータの表を上に向け、ディスプレイをできる限り大きく開きます。

**⚠ 注意:** センターコントロールカバーを取り外す際は、特に注意してください。とても壊れやすい部品です。

5. プラスチックスクライブでセンターコントロールカバーを外します。
6. センターコントロールカバーをそっと持ち上げます。



1	センターコントロールカバー
---	---------------

---

## センターコントロールカバーの取り付け

1. [作業を開始する前に](#)の手順に従います。
2. センターコントロールカバーのタブをパームレストのスロットに合わせ、カバーを所定の位置にはめ込みます。
3. センターコントロールカバーをコンピュータベースに固定する 2 本のネジを取り付けます。
4. バッテリーを取り付けます ([バッテリーの取り付け](#)を参照してください)。

△ 注意: コンピュータの電源を入れる前にすべてのネジを取り付け、コンピュータ内部にネジが残っていないか確認します。コンピュータ内部にネジが残っていると、コンピュータに損傷を与える恐れがあります。

---

[目次に戻る](#)



[目次に戻る](#)

## コイン型電池

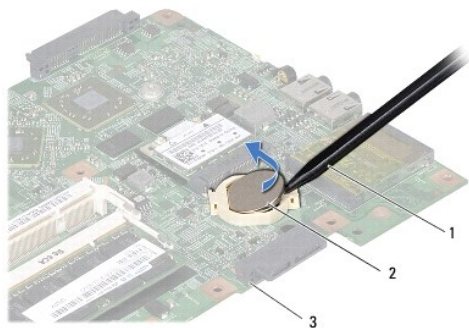
Dell™ Inspiron™ 1546 サービスマニュアル

- [コイン型電池の取り外し](#)
- [コイン型電池の取り付け](#)

- ⚠ 警告: コンピュータ内部の作業を始める前に、お使いのコンピュータに付属しているガイドの安全にお使いいただくための注意事項をお読みください。安全にお使いいただくためのベストプラクティスの追加情報については、規制順守ホームページ [www.dell.com/regulatory\\_compliance](http://www.dell.com/regulatory_compliance) をご覧ください。
- ⚠ 注意: コンピュータシステムの修理は、資格を持っているサービス技術者のみが行ってください。デルが許可していない修理(内部作業)による損傷は、保証の対象となりません。
- ⚠ 注意: 静電気による損傷を避けるため、静電気防止用リストバンドを使用するか、または塗装されていない金属面(コンピュータの背面にあるコネクタなど)に定期的に触れて、静電気を身体から除去してください。
- ⚠ 注意: コンピュータ内部の作業を始める前に、システム基板への損傷を防ぐため、メインバッテリーを取り外します([バッテリーの取り外し](#)を参照)。

### コイン型電池の取り外し

1. [作業を開始する前に](#)の手順に従います。
2. システム基板を取り外します([システム基板の取り外し](#)を参照)。
3. システム基板を裏返します。
4. プラスチックスクライブを使用して、コイン型電池を取り出します。



1	プラスチックスクライブ	2	コイン型電池
3	システム基板		

### コイン型電池の取り付け

1. [作業を開始する前に](#)の手順に従います。

2. コイン型電池をプラス(+)面を上にして持ちます。
3. コイン型電池をシステム基板のスロットに差し込み、所定の位置に収まるまでそっと押します。
4. システム基板を取り付けます ([システム基板の取り付け](#)を参照)。

△ 注意: コンピュータの電源を入れる前にすべてのネジを取り付け、コンピュータ内部にネジが残っていないか確認します。コンピュータ内部にネジが残っていると、コンピュータに損傷を与える恐れがあります。

---

[目次に戻る](#)

[目次に戻る](#)

## プロセッサモジュール

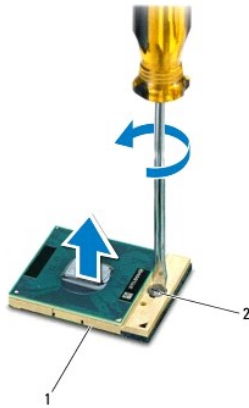
Dell™ Inspiron™ 1546 サービスマニュアル

- [プロセッサモジュールの取り外し](#)
- [プロセッサモジュールの取り付け](#)

- ⚠ 警告:** コンピュータ内部の作業を始める前に、お使いのコンピュータに付属しているガイドの安全にお使いいただくための注意事項をお読みください。安全にお使いいただくためのベストプラクティスの追加情報に関しては、規制順守ホームページ [www.dell.com/regulatory\\_compliance](http://www.dell.com/regulatory_compliance) をご覧ください。
- ⚠ 注意:** コンピュータシステムの修理は、資格を持っているサービス技術者のみが行ってください。デルが許可していない修理(内部作業)による損傷は、保証の対象となりません。
- ⚠ 注意:** 静電気による損傷を避けるため、静電気防止用リストバンドを使用するか、または塗装されていない金属面(コンピュータの背面にあるコネクタなど)に定期的に触れて、静電気を身体から除去してください。
- ⚠ 注意:** ZIF ソケットカムネジとプロセッサの間での間欠的な接触を防止するため、プロセッサを取り外しまたは取り付ける際は、プロセッサの中心を軽くおさえながらカムネジを回します。
- ⚠ 注意:** プロセッサへの損傷を防ぐため、カムネジを回す際はプロセッサに垂直になるようにドライバを握ってください。
- ⚠ 注意:** コンピュータ内部の作業を始める前に、システム基板への損傷を防ぐため、メインバッテリーを取り外します([バッテリーの取り外し](#)を参照)。
- 

### プロセッサモジュールの取り外し

1. [作業を開始する前に](#)の手順に従います。
2. バッテリーを取り外します([バッテリーの取り外し](#)を参照)。
3. モジュールカバーを取り外します([モジュールカバーの取り外し](#)を参照)。
4. メモリモジュールを取り外します([メモリモジュールの取り外し](#)を参照)。
5. ミニカードを取り外します([ミニカードの取り外し](#)を参照)。
6. プロセッサヒートシンクを取り外します([プロセッサヒートシンクの取り外し](#)を参照)。
7. ZIF ソケットを緩めるには、細めのマイナスドライバを使用して、ZIF ソケットカムネジをそれ以上回せなくなるまで反時計回りに回します。



1	ZIF ソケット	2	ZIF ソケットカムネジ
---	----------	---	--------------

- △ 注意: プロセッサの冷却効果を最大にするため、プロセッササーマル冷却アセンブリの放熱部分に触れないでください。皮脂がつくと熱パッドの放熱能力が低下する場合があります。
  - △ 注意: プロセッサモジュールを取り外すには、モジュールをまっすぐ持ち上げてください。プロセッサモジュールのピンが曲がらないよう注意してください。
8. プロセッサモジュールを ZIF ソケットから持ち上げます。

## プロセッサモジュールの取り付け

☑ **メモ:** 新しいプロセッサを取り付ける場合には、サーマルパッドが取り付けられた新しいサーマル冷却アセンブリを受け取るか、適切な取り付け方法が図解されている技術シート付きの新しいサーマルパッドを受け取ります。

1. [作業を開始する前に](#)の手順に従います。
  2. プロセッサモジュールのピン 1 の角を、ZIP ソケットのピン 1 の角に合わせて、プロセッサモジュールを配置します。
- ☑ **メモ:** プロセッサモジュールのピン 1 の角には、ZIF ソケットのピン 1 の角の三角に合わせるための三角があります。

プロセッサモジュールが正しく装着されると、4 つの角がすべて同じ高さになります。モジュールの角が 1 つでも他の角より高い場合、モジュールは正しく装着されていません。

△ 注意: プロセッサへの損傷を防ぐため、カムネジを回す際はプロセッサに垂直になるようにドライバを握ってください。

3. カムネジを時計回りに回して ZIF ソケットを締め、プロセッサモジュールをシステム基板に固定します。
4. プロセッサヒートシンクを取り付けます ([プロセッサヒートシンクの取り付け](#)を参照)。
5. ミニカードを取り付けます ([ミニカードの取り付け](#)を参照)。
6. メモリモジュールを取り付けます ([メモリモジュールの取り付け](#)を参照)。
7. モジュールカバーを交換します ([モジュールカバーの取り付け](#)を参照)。
8. バッテリーを取り付けます ([バッテリーの取り付け](#)を参照)。

△ 注意: コンピュータの電源を入れる前にすべてのネジを取り付け、コンピュータ内部にネジが残っていないか確認します。コンピュータ内部にネジが残っていると、コンピュータに損傷を与える恐れがあります。

---

[目次に戻る](#)

[目次に戻る](#)

## プロセッサヒートシンク

Dell™ Inspiron™ 1546 サービスマニュアル

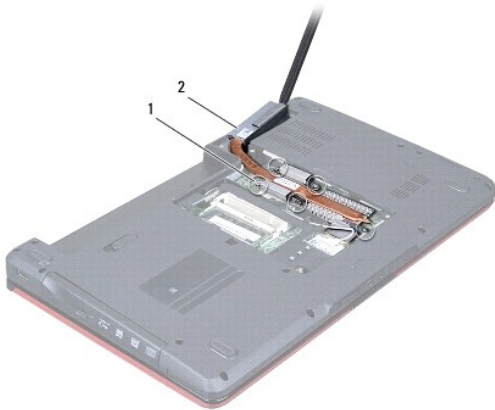
- [プロセッサヒートシンクの取り外し](#)
- [プロセッサヒートシンクの取り付け](#)

- ⚠ 警告: コンピュータ内部の作業を始める前に、お使いのコンピュータに付属しているガイドの安全にお使いいただくための注意事項をお読みください。安全にお使いいただくためのベストプラクティスの追加情報に関しては、規制順守ホームページ [www.dell.com/regulatory\\_compliance](http://www.dell.com/regulatory_compliance) をご覧ください。
- ⚠ 警告: ヒートシンクがまだ熱いときにプロセッサヒートシンクをコンピュータから取り外す場合は、プロセッサヒートシンクの金属ハウジングに触れないでください。
- ⚠ 注意: コンピュータシステムの修理は、資格を持っているサービス技術者のみが行ってください。デルが許可していない修理(内部作業)による損傷は、保証の対象となりません。
- ⚠ 注意: 静電気による損傷を避けるため、静電気防止用リストバンドを使用するか、または塗装されていない金属面(コンピュータの背面にあるコネクタなど)に定期的に触れて、静電気を身体から除去してください。
- ⚠ 注意: コンピュータ内部の作業を始める前に、システム基板への損傷を防ぐため、メインバッテリーを取り外します([バッテリーの取り外し](#)を参照)。

---

### プロセッサヒートシンクの取り外し

1. [作業を開始する前](#)にの手順に従います。
2. バッテリーを取り外します([バッテリーの取り外し](#)を参照)。
3. モジュールカバーを取り外します([モジュールカバーの取り外し](#)を参照)。
4. メモリモジュールを取り外します([メモリモジュールの取り外し](#)を参照)。
5. ミニカードを取り外します([ミニカードの取り外し](#)を参照)。
6. プロセッサヒートシンク上に表示されている順番に従って、プロセッサヒートシンクをシステム基板に固定している 5 本の拘束ネジを緩めます。
7. プラスチックスクライブでプロセッサヒートシンクを外します。
8. プロセッサヒートシンクをコンピュータベースから持ち上げます。



1	拘束ネジ(5)	2	プロセッサヒートシンク
---	---------	---	-------------

## プロセッサヒートシンクの取り付け

- ☑ メモ: 元のプロセッサおよびヒートシンクを共に再び取り付ける場合は、元のサーマルパッドを使用できます。プロセッサまたはヒートシンクのいずれかを交換する場合は、熱伝導性を確実に得るため、キット内のサーマルパッドを使用します。
- ☑ メモ: 本手順では、プロセッサヒートシンクが事前に取り外され、取り付けを行う準備が整っていることを前提とします。

1. [作業を開始する前に](#)の手順に従います。
2. プロセッサヒートシンクの 5 本の拘束ネジをシステム基板のネジ穴と合わせ、プロセッサヒートシンク上に表示されている順番に従ってネジを締めます。
3. ミニカードを取り付けます ([ミニカードの取り付け](#)を参照)。
4. メモリモジュールを取り付けます ([メモリモジュールの取り付け](#)を参照)。
5. モジュールカバーを交換します ([モジュールカバーの取り付け](#)を参照)。
6. バッテリーを取り付けます ([バッテリーの取り付け](#)を参照)。

△ 注意: コンピュータの電源を入れる前にすべてのネジを取り付け、コンピュータ内部にネジが残っていないか確認します。コンピュータ内部にネジが残っていると、コンピュータに損傷を与える恐れがあります。

[目次に戻る](#)

[目次に戻る](#)

## ドーターボード

Dell™ Inspiron™ 1546 サービスマニュアル

- [ドーターボードの取り外し](#)
- [ドーターボードの取り付け](#)

⚠ 警告: コンピュータ内部の作業を始める前に、お使いのコンピュータに付属しているガイドの安全にお使いいただくための注意事項をお読みください。安全にお使いいただくためのベストプラクティスの追加情報に関しては、規制順守ホームページ [www.dell.com/regulatory\\_compliance](http://www.dell.com/regulatory_compliance) をご覧ください。

⚠ 注意: コンピュータシステムの修理は、資格を持っているサービス技術者のみが行ってください。デルが許可していない修理(内部作業)による損傷は、保証の対象となりません。

⚠ 注意: 静電気による損傷を避けるため、静電気防止用リストバンドを使用するか、または塗装されていない金属面(コンピュータの背面にあるコネクタなど)に定期的に触れて、静電気を身体から除去してください。

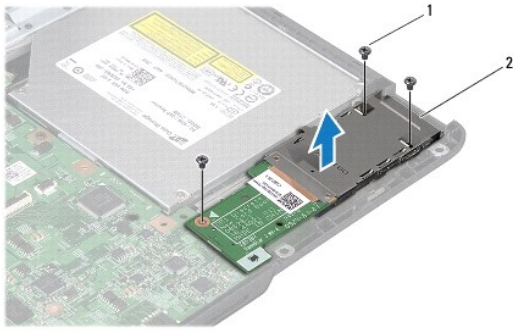
⚠ 注意: コンピュータ内部の作業を始める前に、システム基板への損傷を防ぐため、メインバッテリーを取り外します([バッテリーの取り外し](#)を参照)。

---

### ドーターボードの取り外し

1. [作業を開始する前に](#)の手順に従います。
2. バッテリーを取り外します([バッテリーの取り外し](#)を参照)。
3. モジュールカバーを取り外します([モジュールカバーの取り外し](#)を参照)。
4. メモリモジュールを取り外します([メモリモジュールの取り外し](#)を参照)。
5. ハードドライブを取り外します([ハードドライブの取り外し](#)を参照)。
6. ミニカードを取り外します([ミニカードの取り外し](#)を参照)。
7. センターコントロールカバーを取り外します([センターコントロールカバーの取り外し](#)を参照)。
8. キーボードを取り外します([キーボードの取り外し](#)を参照)。
9. Bluetooth モジュールを取り外します([Bluetooth® ワイヤレステクノロジー内蔵モジュール](#)を参照)。
10. パームレストを取り外します([パームレストの取り外し](#)を参照)。
11. ドーターボードをコンピュータベースに固定している 3 本のネジを外します。
12. ドーターボードをコンピュータベースから持ち上げて外します。





1	ネジ(3)	2	ドーターボード
---	-------	---	---------

## ドーターボードの取り付け

1. [作業を開始する前に](#)の手順に従います。
2. ドーターボードのネジ穴をコンピュータベースのネジ穴に合わせます。
3. ドーターボードをコンピュータベースに固定する 3 本のネジを取り付けます。
4. パームレストを取り付けます ([パームレストの取り付け](#)を参照)。
5. Bluetooth モジュールを取り付けます ([Bluetooth® ワイヤレステクノロジー内蔵モジュール](#)を参照)。
6. キーボードを取り付けます ([キーボードの取り付け](#)を参照)。
7. センターコントロールカバーを取り付けます ([センターコントロールカバーの取り付け](#)を参照)。
8. ミニカードを取り付けます ([ミニカードの取り付け](#)を参照)。
9. メモリモジュールを取り付けます ([メモリモジュールの取り付け](#)を参照)。
10. モジュールカバーを交換します ([モジュールカバーの取り付け](#)を参照)。
11. ハードドライブを取り付けます ([ハードドライブの取り付け](#)を参照)。
12. バッテリーを取り付けます ([バッテリーの取り付け](#)を参照)。

△ 注意: コンピュータの電源を入れる前にすべてのネジを取り付け、コンピュータ内部にネジが残っていないか確認します。コンピュータ内部にネジが残っていると、コンピュータに損傷を与える恐れがあります。

[目次に戻る](#)

[目次に戻る](#)

# ディスプレイ

Dell™ Inspiron™ 1546 サービスマニュアル

- [ディスプレイアセンブリ](#)
- [ディスプレイベゼル](#)
- [ディスプレイパネル](#)
- [ディスプレイパネルケーブル](#)
- [ディスプレイヒンジ](#)

⚠ **警告:** コンピュータ内部の作業を始める前に、お使いのコンピュータに付属しているガイドの安全にお使いいただくための注意事項をお読みください。安全にお使いいただくためのベストプラクティスの追加情報に関しては、規制順守ホームページ [www.dell.com/regulatory\\_compliance](http://www.dell.com/regulatory_compliance) をご覧ください。

⚠ **注意:** コンピュータシステムの修理は、資格を持っているサービス技術者のみが行ってください。デルが許可していない修理（内部作業）による損傷は、保証の対象となりません。

⚠ **注意:** 静電気による損傷を避けるため、静電気防止用リストバンドを使用するか、または塗装されていない金属面（コンピュータの背面にあるコネクタなど）に定期的に触れて、静電気を身体から除去してください。

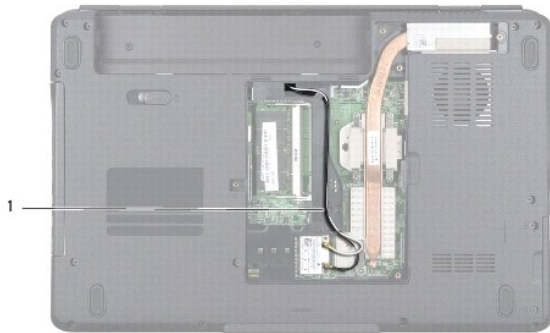
⚠ **注意:** コンピュータ内部の作業を始める前に、システム基板への損傷を防ぐため、メインバッテリーを取り外します（[バッテリーの取り外し](#)を参照）。

---

## ディスプレイアセンブリ

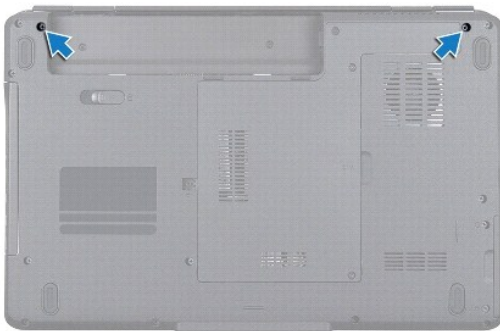
### ディスプレイアセンブリの取り外し

1. [作業を開始する前に](#)の手順に従います。
2. バッテリーを取り外します（[バッテリーの取り外し](#)を参照）。
3. モジュールカバーを取り外します（[モジュールカバーの取り外し](#)を参照）。
4. メモリモジュールを取り外します（[メモリモジュールの取り外し](#)を参照）。
5. ハードドライブを取り外します（[ハードドライブの取り外し](#)を参照）。
6. ミニカードを取り外します（[ミニカードの取り外し](#)を参照）。
7. ミニカードのアンテナケーブルの配線方法を控えておき、ケーブルを配線ガイドから外します。

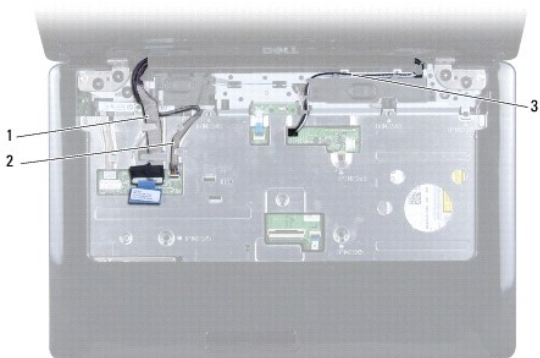


## 1 ミニカードケーブルの配線

8. コンピュータベースから 2 本のネジを外します。



9. センターコントロールカバーを取り外します([センターコントロールカバーの取り外し](#)を参照)。
10. キーボードを取り外します([キーボードの取り外し](#)を参照)。
11. ミニカードのアンテナケーブルの配線方法を控えておき、アンテナケーブルをコンピュータのケーブル配線スロットから慎重に取り外します。パームレストから離れるように、ケーブルを引き離します。

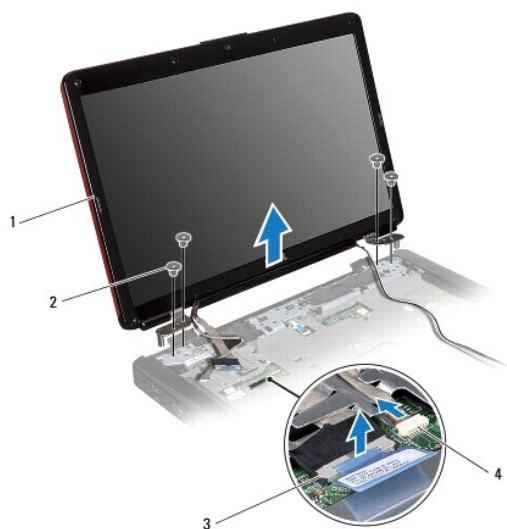


1	ディスプレイケーブルの配線	2	カメラケーブルの配線
3	ミニカードケーブルの配線		

12. ディスプレイケーブルとカメラケーブルをシステム基板のそれぞれのコネクタから外し、ケーブルを配線ガイドから外します。

13. ディスプレイアセンブリをコンピュータベースに固定している 4 本のネジを外します。

14. ディスプレイアセンブリを持ち上げて、コンピュータベースから取り外します。



1	ディスプレイアセンブリ	2	ネジ(4)
3	ディスプレイケーブルコネクタ	4	カメラケーブルコネクタ

## ディスプレイアセンブリの取り付け

1. [作業を開始する前](#)にの手順に従います。
2. ディスプレイアセンブリを配置し、ディスプレイアセンブリをコンピュータベースに固定する 4 本のネジを取り付けます。
3. ディスプレイケーブルとカメラケーブルを配線ガイドに通して配線し、システム基板のそれぞれのコネクタに接続します。
4. ミニカードのアンテナケーブルを配線し、ケーブル配線スロットを通してコンピュータの底面にケーブルを出します。
5. キーボードを取り付けます ([キーボードの取り付け](#)を参照)。
6. センターコントロールカバーを取り付けます ([センターコントロールカバーの取り付け](#)を参照)。
7. コンピュータの底面に 2 本のネジを取り付けます。
8. ミニカードのアンテナケーブルを、コンピュータの底面にある配線ガイドを通して配線し、ミニカードを取り付けます ([ミニカードの取り付け](#)を参照)。
9. ハードドライブを取り付けます ([ハードドライブの取り付け](#)を参照)。

10. メモリモジュールを取り付けます ([メモリモジュールの取り付け](#)を参照)。
11. モジュールカバーを交換します ([モジュールカバーの取り付け](#)を参照)。
12. バッテリーを取り付けます ([バッテリーの取り付け](#)を参照)。

△ 注意: コンピュータの電源を入れる前にすべてのネジを取り付け、コンピュータ内部にネジが残っていないか確認します。コンピュータ内部にネジが残っていると、コンピュータに損傷を与える恐れがあります。

## ディスプレイベゼル

### ディスプレイベゼルの取り外し

△ 注意: ディスプレイベゼルは非常に壊れやすい部品です。ベゼルへの損傷を防ぐため、取り外しには注意してください。

1. [作業を開始する前に](#)の手順に従います。
2. ディスプレイアセンブリを取り外します ([ディスプレイアセンブリの取り外し](#)を参照)。
3. ディスプレイベゼルをディスプレイアセンブリに固定しているネジを覆う6つのゴムパッドを取り外します。
4. ディスプレイベゼルの5本のネジを外し、拘束ネジを緩めます。
5. 指先を使用して、ディスプレイベゼルの内側の端をてこの要領で慎重に持ち上げます。
6. ディスプレイベゼルを取り外します。



1	ゴムパッド(6)	2	ネジ(5)
3	拘束ネジ	4	ディスプレイベゼル

### ディスプレイベゼルの取り付け

1. [作業を開始する前に](#)の手順に従います。

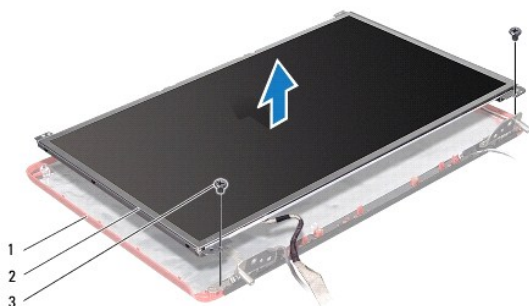
2. ディスプレイベゼルをディスプレイアセンブリ上に配置して、所定の位置に慎重にはめ込みます。
3. ディスプレイベゼルの 5 本のネジを取り付け、拘束ネジを締めます。
4. ディスプレイベゼルをディスプレイアセンブリに固定しているネジを覆う 6 つのゴムパッドを取り付けます。
5. ディスプレイアセンブリを取り付けます ([ディスプレイアセンブリの取り付け](#)を参照)。

△ 注意: コンピュータの電源を入れる前にすべてのネジを取り付け、コンピュータ内部にネジが残っていないか確認します。コンピュータ内部にネジが残っていると、コンピュータに損傷を与える恐れがあります。

## ディスプレイパネル

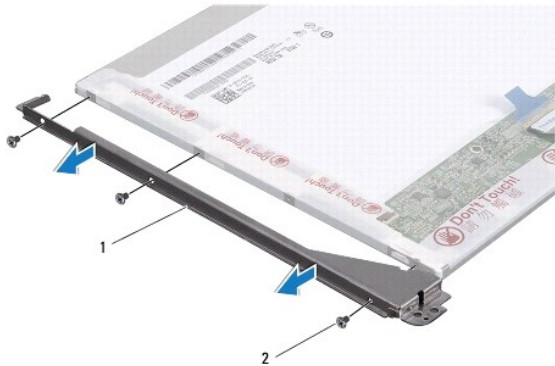
### ディスプレイパネルの取り外し

1. [作業を開始する前に](#)の手順に従います。
2. ディスプレイアセンブリを取り外します ([ディスプレイアセンブリの取り外し](#)を参照)。
3. ディスプレイベゼルを取り外します ([ディスプレイベゼルの取り外し](#)を参照)。
4. ディスプレイパネルをディスプレイカバーに固定している 2 本のネジを外します。
5. ディスプレイパネルを取り外します。



1	ディスプレイカバー	2	ディスプレイパネル
3	ネジ(2)		

6. ディスプレイパネルにディスプレイパネルブラケットを固定している 6 本のネジ(両側に 3 本ずつ)を外します。



1	ディスプレイパネルブラケット(2)	2	ネジ(6)
---	-------------------	---	-------

7. ディスプレイパネルを裏返し、ディスプレイパネルケーブルを外します([ディスプレイパネルケーブルの取り外し](#)を参照)。

### ディスプレイパネルの取り付け

1. [作業を開始する前に](#)の手順に従います。
2. ディスプレイパネルの背面にディスプレイパネルケーブルを取り付けます([ディスプレイパネルケーブルの取り付け](#)を参照)。
3. ディスプレイパネルブラケットをディスプレイパネルに固定する 6 本のネジを取り付けます。
4. ディスプレイパネルのネジ穴をディスプレイカバーのネジ穴に合わせます。
5. ディスプレイパネルをディスプレイカバーに固定する 2 本のネジを取り付けます。
6. ディスプレイベゼルを取り付けます([ディスプレイベゼルの取り付け](#)を参照)。
7. ディスプレイアセンブリを取り付けます([ディスプレイアセンブリの取り付け](#)を参照)。

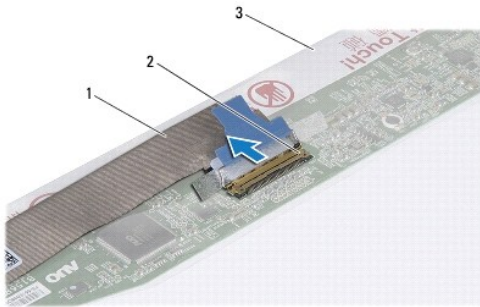
△ 注意: コンピュータの電源を入れる前にすべてのネジを取り付け、コンピュータ内部にネジが残っていないか確認します。コンピュータ内部にネジが残っていると、コンピュータに損傷を与える恐れがあります。

## ディスプレイパネルケーブル

### ディスプレイパネルケーブルの取り外し

1. [作業を開始する前に](#)の手順に従います。
2. ディスプレイアセンブリを取り外します([ディスプレイアセンブリの取り外し](#)を参照)。
3. ディスプレイベゼルを取り外します([ディスプレイベゼルの取り外し](#)を参照)。
4. ディスプレイパネルを取り外します([ディスプレイパネルの取り外し](#)を参照)。
5. ディスプレイパネルを裏返しにして、清潔な場所に置きます。

6. ディスプレイパネルケーブルをディスプレイボードコネクタから外します。



1	ディスプレイパネルケーブル	2	ディスプレイボードコネクタ
3	ディスプレイパネルの背面		

### ディスプレイパネルケーブルの取り付け

1. [作業を開始する前に](#)の手順に従います。
2. ディスプレイパネルケーブルをディスプレイボードコネクタに接続します。
3. ディスプレイパネルを取り付けます ([ディスプレイパネルの取り付け](#)を参照)。
4. ディスプレイベゼルを取り付けます ([ディスプレイベゼルの取り付け](#)を参照)。
5. ディスプレイアセンブリを取り付けます ([ディスプレイアセンブリの取り付け](#)を参照)。

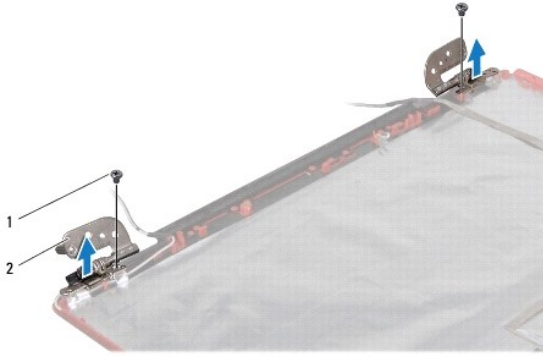
△ 注意: コンピュータの電源を入れる前にすべてのネジを取り付け、コンピュータ内部にネジが残っていないか確認します。コンピュータ内部にネジが残っていると、コンピュータに損傷を与える恐れがあります。

## ディスプレイヒンジ

### ディスプレイヒンジの取り外し

1. [作業を開始する前に](#)の手順に従います。
2. ディスプレイアセンブリを取り外します ([ディスプレイアセンブリの取り外し](#)を参照)。
3. ディスプレイベゼルを取り外します ([ディスプレイベゼルの取り外し](#)を参照)。
4. ディスプレイパネルを取り外します ([ディスプレイパネルの取り外し](#)を参照)。
5. ディスプレイヒンジをディスプレイカバーに固定している 2 本のネジ(各ヒンジに 1 本ずつ)を外します。
6. 2 つのヒンジを取り外します。





1	ネジ(2)	2	ヒンジ(2)
---	-------	---	--------

### ディスプレイヒンジの取り付け

1. [作業を開始する前に](#)の手順に従います。
2. ディスプレイカバーにヒンジを取り付けます。
3. ディスプレイヒンジをディスプレイカバーに固定する 2 本のネジ(各ヒンジに 1 本ずつ)を取り付けます。
4. ディスプレイパネルを取り付けます([ディスプレイパネルの取り付け](#)を参照)。
5. ディスプレイベゼルを取り付けます([ディスプレイベゼルの取り付け](#)を参照)。
6. ディスプレイアセンブリを取り付けます([ディスプレイアセンブリの取り付け](#)を参照)。

△ 注意: コンピュータの電源を入れる前にすべてのネジを取り付け、コンピュータ内部にネジが残っていないか確認します。コンピュータ内部にネジが残っていると、コンピュータに損傷を与える恐れがあります。

[目次に戻る](#)

[目次に戻る](#)

## ハードドライブ

Dell™ Inspiron™ 1546 サービスマニュアル

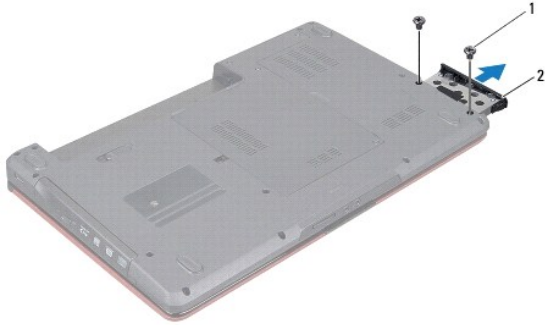
- [ハードドライブの取り外し](#)
- [ハードドライブの取り付け](#)

- ⚠ 警告: コンピュータ内部の作業を始める前に、お使いのコンピュータに付属しているガイドの安全にお使いいただくための注意事項をお読みください。安全にお使いいただくためのベストプラクティスの追加情報に関しては、規制順守ホームページ [www.dell.com/regulatory\\_compliance](http://www.dell.com/regulatory_compliance) をご覧ください。
- ⚠ 警告: ドライブが高温のときにハードドライブをコンピュータから取り外す場合、ハードドライブの金属製ハウジングに触れないでください。
- ⚠ 注意: コンピュータシステムの修理は、資格を持っているサービス技術者のみが行ってください。デルが許可していない修理(内部作業)による損傷は、保証の対象となりません。
- ⚠ 注意: データの損失を防ぐため、ハードドライブを取り外す前に必ずコンピュータの電源を切ってください([コンピュータの電源を切る](#)を参照)。コンピュータの電源が入っているとき、またはスリープ状態のときに、ハードドライブを取り外さないでください。
- ⚠ 注意: 静電気による損傷を避けるため、静電気防止用リストバンドを使用するか、または塗装されていない金属面(コンピュータの背面にあるコネクタなど)に定期的に触れて、静電気を身体から除去してください。
- ⚠ 注意: ハードドライブは大変壊れやすい部品です。ハードドライブの取扱いには注意してください。
- ⚠ 注意: コンピュータ内部の作業を始める前に、システム基板への損傷を防ぐため、メインバッテリーを取り外します([バッテリーの取り外し](#)を参照)。
- ⚠ 注意: ケーブルを外すときは、コネクタまたはコネクタのプルタブを持ち、ケーブル自身を引っ張らないでください。ケーブルによっては、ロックタブ付きのコネクタがあるケーブルもあります。このタイプのケーブルを取り外すときは、ロックタブを押し入れてからケーブルを抜きます。コネクタを抜く際には、コネクタピンを曲げないように、まっすぐ引き抜いてください。また、ケーブルを接続する際は、両方のコネクタの向きが合っていることを確認してください。
- 📌 メモ: デルではデル製品以外のハードドライブに対する互換性の保証およびサポートの提供は行っておりません。
- 📌 メモ: デル製品以外のハードドライブを取り付ける場合は、オペレーティングシステム、ドライバ、およびユーティリティを新しいハードドライブにインストールする必要があります(『Dell テクノロジガイド』を参照)。

---

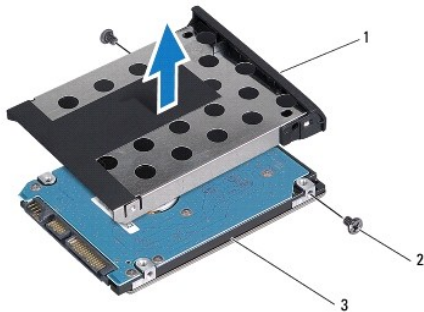
## ハードドライブの取り外し

1. [作業を開始する前に](#)の手順に従います。
  2. バッテリーを取り外します([バッテリーの取り外し](#)を参照)。
- ⚠ 注意: ハードドライブをコンピュータに取り付けていないときは、保護用静電気防止パッケージに保管します(コンピュータに同梱の、安全にお使いいただくための注意にある「静電気放出への対処」を参照)。
3. ハードドライブアセンブリをコンピュータベースに固定している 2 本のネジを外します。
  4. ハードドライブアセンブリをハードドライブ実装部から引き出します。



1	ネジ(2)	2	ハードドライブアセンブリ
---	-------	---	--------------

- ハードドライブベゼルをハードドライブに固定している 2 本のネジを外します。
- ハードドライブベゼルの持ち上げ部を持ち上げてハードドライブから取り外します。



1	ハードドライブベゼル	2	ネジ(2)
3	ハードドライブ		

## ハードドライブの取り付け

- [作業を開始する前に](#)の手順に従います。
- 新しいハードドライブをパッケージから取り出します。  
ハードドライブを保管するためや配送のために、梱包を保管しておいてください。
- ハードドライブベゼルのネジ穴をハードドライブの穴に合わせます。
- ハードドライブベゼルをハードドライブに固定する 2 本のネジを取り付けます。
- ハードドライブアセンブリが完全に装着されるまで、ハードドライブ実装部に差し込みます。
- ハードドライブをコンピュータベースに固定する 2 本のネジを取り付けます。
- バッテリーを取り付けます ([バッテリーの取り付け](#)を参照)。

△ 注意: コンピュータの電源を入れる前にすべてのネジを取り付け、コンピュータ内部にネジが残っていないか確認します。コンピュータ内部にネジが残っていると、コンピュータに損傷を与える恐れがあります。

8. 必要に応じて、お使いのコンピュータ用のオペレーティングシステムをインストールします。セットアップガイドの『オペレーティングシステムのリスト』を参照してください。
  9. 必要に応じて、お使いのコンピュータ用のドライバとユーティリティをインストールします。詳細に関しては、『Dell テクノロジガイド』を参照してください。
- 

[目次に戻る](#)

[目次に戻る](#)

## キーボード

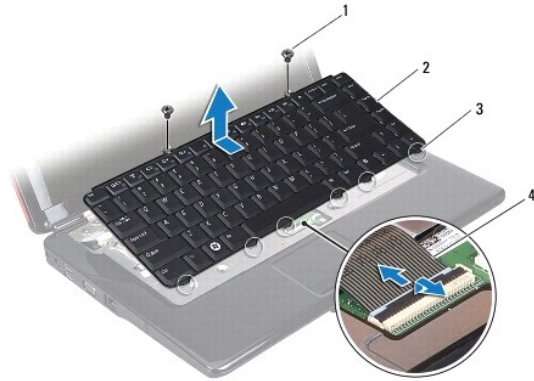
Dell™ Inspiron™ 1546 サービスマニュアル

- [キーボードの取り外し](#)
- [キーボードの取り付け](#)

- ⚠ 警告: コンピュータ内部の作業を始める前に、お使いのコンピュータに付属しているガイドの安全にお使いいただくための注意事項をお読みください。安全にお使いいただくためのベストプラクティスの追加情報に関しては、規制順守ホームページ [www.dell.com/regulatory\\_compliance](http://www.dell.com/regulatory_compliance) をご覧ください。
- ⚠ 注意: コンピュータシステムの修理は、資格を持っているサービス技術者のみが行ってください。デルが許可していない修理(内部作業)による損傷は、保証の対象となりません。
- ⚠ 注意: 静電気による損傷を避けるため、静電気防止用リストバンドを使用するか、または塗装されていない金属面(コンピュータの背面にあるコネクタなど)に定期的に触れて、静電気を身体から除去してください。
- ⚠ 注意: コンピュータ内部の作業を始める前に、システム基板への損傷を防ぐため、メインバッテリーを取り外します([バッテリーの取り外し](#)を参照)。
- 

### キーボードの取り外し

1. [作業を開始する前に](#)の手順に従います。
  2. バッテリーを取り外します([バッテリーの取り外し](#)を参照)。
  3. センターコントロールカバーを取り外します([センターコントロールカバーの取り外し](#)を参照)。
  4. キーボードをパームレストに固定している 2 本のネジを外します。
- ⚠ 注意: キーボード上のキーキャップは壊れたり、外れたりしやすく、また、取り付けに時間がかかります。キーボードの取り外しや取り扱いには注意してください。
- ⚠ 注意: キーボードの取り外しや取り扱いには特に注意してください。キーボードを乱暴に扱うと、ディスプレイパネルに傷が付く場合があります。
5. キーボードケーブルコネクタが見えるところまで、キーボードを慎重に持ち上げます。
  6. キーボードを強く引っ張らずに、キーボードをディスプレイ側に持ち上げます。
  7. キーボードケーブルをシステム基板のコネクタに固定しているコネクタラッチを持ち上げて、ケーブルを外します。
  8. パームレストからキーボードを持ち上げながら、取り外します。



1	ネジ (2)	2	キーボード
3	タブ (6)	4	キーボードケーブル

---

## キーボードの取り付け

1. [作業を開始する前に](#)の手順に従います。
2. キーボードケーブルをシステム基板上的のコネクタに挿入します。コネクタラッチを押し下げて、キーボードケーブルをシステム基板コネクタに固定します。
3. キーボード上の 6 つのタブをパームレストのスロットに合わせます。
4. パームレストにキーボードを配置します。
5. キーボードをパームレストに固定する 2 本のネジを取り付けます。
6. センターコントロールカバーを取り付けます ([センターコントロールカバーの取り付け](#)を参照)。
7. バッテリーを取り付けます ([バッテリーの取り付け](#)を参照)。

△ 注意: コンピュータの電源を入れる前にすべてのネジを取り付け、コンピュータ内部にネジが残っていないか確認します。コンピュータ内部にネジが残っていると、コンピュータに損傷を与える恐れがあります。

---

[目次に戻る](#)

[目次に戻る](#)

## バッテリーラッチアセンブリ

Dell™ Inspiron™ 1546 サービスマニュアル

- [バッテリーラッチアセンブリの取り外し](#)
- [バッテリーラッチアセンブリの取り付け](#)

⚠ 警告: コンピュータ内部の作業を始める前に、お使いのコンピュータに付属しているガイドの安全にお使いいただくための注意事項をお読みください。安全にお使いいただくためのベストプラクティスの追加情報に関しては、規制順守ホームページ [www.dell.com/regulatory\\_compliance](http://www.dell.com/regulatory_compliance) をご覧ください。

⚠ 注意: コンピュータシステムの修理は、資格を持っているサービス技術者のみが行ってください。デルが許可していない修理 (内部作業) による損傷は、保証の対象となりません。

⚠ 注意: 静電気による損傷を避けるため、静電気防止用リストバンドを使用するか、または塗装されていない金属面 (コンピュータの背面にあるコネクタなど) に定期的に触れて、静電気を身体から除去してください。

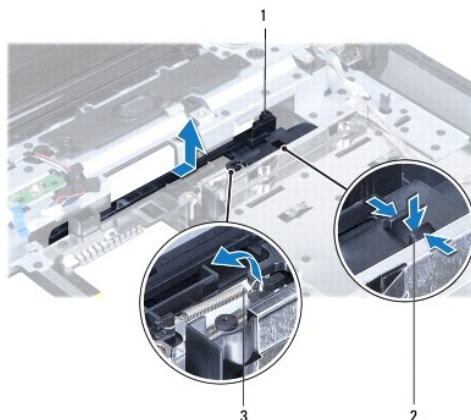
⚠ 注意: コンピュータ内部の作業を始める前に、システム基板への損傷を防ぐため、メインバッテリーを取り外します ([バッテリーの取り外し](#)を参照)。

### バッテリーラッチアセンブリの取り外し

1. [作業を開始する前に](#)の手順に従います。
2. システム基板を取り外します ([システム基板の取り外し](#)を参照)。

⚠ 注意: ボタンを取り付ける際に正しく取り付けることができるよう、バッテリーリリースラッチを取り外す前にラッチの方向を確認してください。

3. バッテリーリリースラッチのプラスチッククリップを押して、バッテリーラッチアセンブリから外します。
4. 小型のプラスドライバを使い、バッテリーラッチアセンブリのラッチスプリングを取り外します。
5. バッテリーラッチアセンブリを横にスライドさせ、コンピュータベースから持ち上げて取り外します。



1	バッテリーラッチアセンブリ	2	プラスチッククリップ
3	ラッチスプリング		

---

## バッテリーラッチアセンブリの取り付け

△ 注意: バッテリーラッチアセンブリが適切な方向に取り付けられているか確認してください。アセンブリを取り付けた際、ボタンのくぼみは上に向きます。

1. [作業を開始する前に](#)の手順に従います。
2. バッテリーラッチアセンブリを所定の位置にスライドさせます。
3. 小型のプラスドライバを使い、コンピュータベースのフックにラッチスプリングを取り付けます。
4. バッテリーリリースラッチのプラスチッククリップを、バッテリーラッチアセンブリの穴に押し込んで、バッテリーリリースラッチを固定します。
5. システム基板を取り付けます ([システム基板の取り付け](#)を参照)。

△ 注意: コンピュータの電源を入れる前にすべてのネジを取り付け、コンピュータ内部にネジが残っていないか確認します。コンピュータ内部にネジが残っていると、コンピュータに損傷を与える恐れがあります。

---

[目次に戻る](#)



[目次に戻る](#)

## メモリモジュール

Dell™ Inspiron™ 1546 サービスマニュアル

- [メモリモジュールの取り外し](#)
- [メモリモジュールの取り付け](#)

**⚠ 警告:** コンピュータ内部の作業を始める前に、お使いのコンピュータに付属しているガイドの安全にお使いいただくための注意事項をお読みください。安全にお使いいただくためのベストプラクティスの追加情報に関しては、規制順守ホームページ [www.dell.com/regulatory\\_compliance](http://www.dell.com/regulatory_compliance) をご覧ください。

**⚠ 注意:** コンピュータシステムの修理は、資格を持っているサービス技術者のみが行ってください。デルが許可していない修理(内部作業)による損傷は、保証の対象となりません。

**⚠ 注意:** 静電気による損傷を避けるため、静電気防止用リストバンドを使用するか、または塗装されていない金属面(コンピュータの背面にあるコネクタなど)に定期的に触れて、静電気を身体から除去してください。

**⚠ 注意:** コンピュータ内部の作業を始める前に、システム基板への損傷を防ぐため、メインバッテリーを取り外します([バッテリーの取り外し](#)を参照)。

システム基板にメモリモジュールを取り付けることで、コンピュータのメモリ容量を増やすことができます。お使いのコンピュータに対応するメモリのタイプについては、『セットアップガイド』の「基本仕様」または [support.dell.com/manuals](http://support.dell.com/manuals) で全体の仕様を参照してください。

**📌 メモ:** デルから購入されたメモリモジュールは、お使いのコンピュータの保証対象に含まれます。

お使いのコンピュータには、ユーザーがアクセス可能な 2 つの SODIMM ソケットが装備されています。どちらのソケットにもコンピュータの底面からアクセスできます。

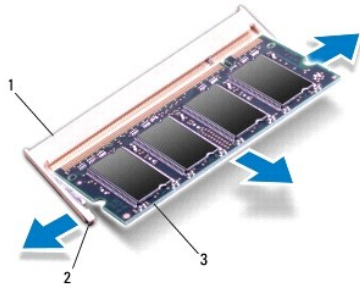
---

### メモリモジュールの取り外し

1. [作業を開始する前に](#)の手順に従います。
2. バッテリーを取り外します([バッテリーの取り外し](#)を参照)。
3. モジュールカバーを取り外します([モジュールカバーの取り外し](#)を参照)。

**⚠ 注意:** メモリモジュールコネクタへの損傷を防ぐため、メモリモジュールの固定クリップを広げるために道具を使用しないでください。

4. メモリモジュールコネクタの両端にある固定クリップをモジュールが持ち上がるまで指先で慎重に広げます。
5. メモリモジュールをメモリモジュールコネクタから取り外します。



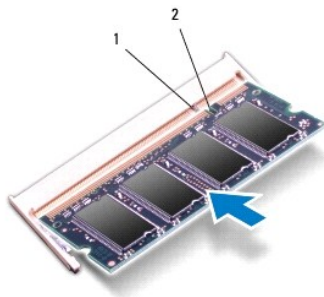
1	メモリモジュールコネクタ	2	固定クリップ(2)
3	メモリモジュール		

## メモリモジュールの取り付け

△ 注意: メモリモジュールを 2 つのコネクタに取り付ける必要がある場合は、メモリモジュールをまず下のコネクタに取り付け、次に上のコネクタに取り付けます。

1. [作業を開始する前に](#)の手順に従います。
2. メモリモジュールの切り込みを、メモリモジュールコネクタのタブと合わせます。
3. メモリモジュールを 45 度の角度でスロットにしっかりと挿入し、メモリモジュールがカチッと所定の位置に収まるまで押し下げます。カチッという感触が得られない場合は、メモリモジュールを取り外し、再度取り付けしてください。

📌 **メモ:** メモリモジュールが正しく取り付けられていないと、コンピュータは起動できません。



1	タブ	2	切り込み
---	----	---	------

4. モジュールカバーを交換します ([モジュールカバーの取り付け](#)を参照)。

△ 注意: コンピュータの電源を入れる前にすべてのネジを取り付け、コンピュータ内部にネジが残っていないか確認します。コンピュータ内部にネジが残っていると、コンピュータに損傷を与える恐れがあります。

5. バッテリーを取り付けるか ([バッテリーの取り付け](#)を参照)、AC アダプタをお使いのコンピュータおよびコンセントに接続します。
6. コンピュータの電源を入れます。


コンピュータは起動時に、メモリモジュールを検出してシステム設定情報を自動的にアップデートします。

コンピュータに取り付けられたメモリ容量を確認します。

Windows Vista® の場合：

**スタート**  → **ヘルプとサポート** → Dell System Information (Dell **システム情報**) の順にクリックします。

Windows 7 の場合：

**スタート**  → **コントロールパネル** → **システムとセキュリティ** → **システム** の順にクリックします。

---

[目次に戻る](#)

[目次に戻る](#)

## ワイヤレスミニカード

Dell™ Inspiron™ 1546 サービスマニュアル

- [ミニカードの取り外し](#)
- [ミニカードの取り付け](#)

⚠ 警告: コンピュータ内部の作業を始める前に、お使いのコンピュータに付属しているガイドの安全にお使いいただくための注意事項をお読みください。安全にお使いいただくためのベストプラクティスの追加情報に関しては、規制順守ホームページ [www.dell.com/regulatory\\_compliance](http://www.dell.com/regulatory_compliance) をご覧ください。

⚠ 注意: コンピュータシステムの修理は、資格を持っているサービス技術者のみが行ってください。デルが許可していない修理(内部作業)による損傷は、保証の対象となりません。

⚠ 注意: 静電気による損傷を避けるため、静電気防止用リストバンドを使用するか、または塗装されていない金属面(コンピュータの背面にあるコネクタなど)に定期的に触れて、静電気を身体から除去してください。

⚠ 注意: コンピュータ内部の作業を始める前に、システム基板への損傷を防ぐため、メインバッテリーを取り外します([バッテリーの取り外し](#)を参照)。

📌 メモ: デルではデル製品以外のミニカードに対する互換性の保証およびサポートの提供は行っておりません。

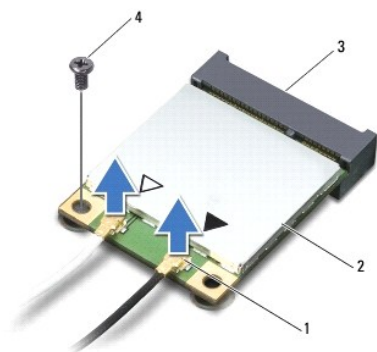
コンピュータと一緒にワイヤレスミニカードを注文された場合、カードはすでに取り付けられています。

コンピュータはワイヤレス LAN(WLAN)用のハーフサイズミニカードスロットを 1 つサポートします。

📌 メモ: ご購入時のシステム構成によっては、ミニカードスロットにミニカードが取り付けられていない場合があります。

### ミニカードの取り外し

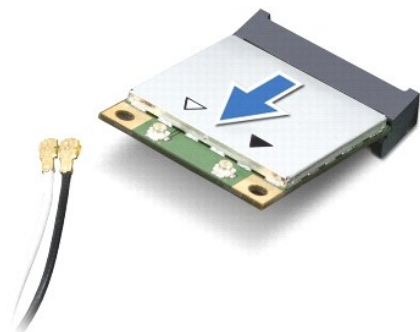
1. [作業を開始する前に](#)の手順に従います。
2. バッテリーを取り外します([バッテリーの取り外し](#)を参照)。
3. モジュールカバーを取り外します([モジュールカバーの取り外し](#)を参照)。
4. アンテナケーブルをミニカードから外します。



1	アンテナケーブルコネクタ(2)	2	ミニカード
3	システム基板コネクタ	4	ネジ

5. ミニカードをシステム基板に固定しているネジを外します。
6. ミニカードを持ち上げてシステム基板コネクタから外します。

△ 注意: ミニカードをコンピュータに取り付けていないときは、保護用静電気防止パッケージに保管します(コンピュータに同梱の、安全にお使いいただくための注意にある「静電気放出への対処」を参照)。



## ミニカードの取り付け

1. [作業を開始する前に](#)の手順に従います。
2. 新しいミニカードをパッケージから取り出します。

△ 注意: カードを所定の位置に挿入するには、しっかりと均等に力を加えてください。力を加えすぎると、コネクタが損傷する恐れがあります。

△ 注意: コネクタは正しく挿入できるよう設計されています。抵抗を感じる場合は、カードとシステム基板のコネクタを確認し、カードを再配置してください。

△ 注意: ミニカードへの損傷を避けるため、ケーブルをカードの下に置かないでください。

3. ミニカードをシステム基板上の該当するコネクタへ 45 度の角度で差し込みます。
4. ミニカードのもう一方の端をシステム基板のスロット内に押し下げ、ミニカードをシステム基板コネクタに固定するネジを取り付けます。
5. 対応するアンテナケーブルをミニカードに接続します。次の表に、コンピュータがサポートするミニカード用アンテナケーブルの色分けを示します。

ミニカードのコネクタ	アンテナケーブルの色分け
WLAN(アンテナケーブル 2 本)	
メイン WLAN(白色の三角形)	白色
補助 WLAN(黒色の三角形)	黒色

6. 保護用透明シートで未使用アンテナケーブルを保護します。
7. モジュールカバーを交換します([モジュールカバーの取り付け](#)を参照)。
8. バッテリーを取り付けます([バッテリーの取り付け](#)を参照)。

△ 注意: コンピュータの電源を入れる前にすべてのネジを取り付け、コンピュータ内部にネジが残っていないか確認します。コンピュータ内

部にネジが残っていると、コンピュータに損傷を与える恐れがあります。

9. 必要なドライバおよびユーティリティをコンピュータにインストールします。詳細に関しては『Dell テクノロジガイド』を参照してください。

☑ **メモ:** デル製品以外の通信用カードを取り付ける場合は、適切なドライバおよびユーティリティをインストールする必要があります。ドライバに関する一般的な情報については、『Dell テクノロジガイド』を参照してください。

---

[目次に戻る](#)

[目次に戻る](#)

## 光学式ドライブ

Dell™ Inspiron™ 1546 サービスマニュアル

- [光学式ドライブの取り外し](#)
- [光学式ドライブの取り付け](#)

⚠ 警告: コンピュータ内部の作業を始める前に、お使いのコンピュータに付属しているガイドの安全にお使いいただくための注意事項をお読みください。安全にお使いいただくためのベストプラクティスの追加情報に関しては、規制順守ホームページ [www.dell.com/regulatory\\_compliance](http://www.dell.com/regulatory_compliance) をご覧ください。

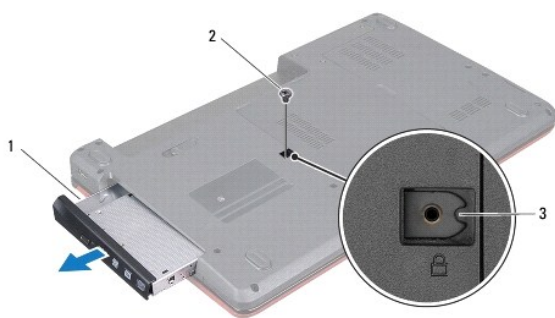
⚠ 注意: コンピュータシステムの修理は、資格を持っているサービス技術者のみが行ってください。デルが許可していない修理(内部作業)による損傷は、保証の対象となりません。

⚠ 注意: 静電気による損傷を避けるため、静電気防止用リストバンドを使用するか、または塗装されていない金属面(コンピュータの背面にあるコネクタなど)に定期的に触れて、静電気を身体から除去してください。

⚠ 注意: コンピュータ内部の作業を始める前に、システム基板への損傷を防ぐため、メインバッテリーを取り外します([バッテリーの取り外し](#)を参照)。

### 光学式ドライブの取り外し

1. [作業を開始する前に](#)の手順に従います。
2. バッテリーを取り外します([バッテリーの取り外し](#)を参照)。
3. 光学式ドライブをコンピュータベースに固定しているネジを外します。
4. プラスチックスクライブを使用して切り込みを押し、光学式ドライブをドライブベイから取り外します。
5. 光学式ドライブをスライドさせて、ドライブベイから取り外します。



1	光学式ドライブ	2	ネジ
3	切り込み		

### 光学式ドライブの取り付け

1. [作業を開始する前に](#)の手順に従います。

2. 光学式ドライブが完全にドライブベイに収まるまでスライドします。
3. 光学式ドライブをコンピュータベースに固定するネジを取り付けます。
4. バッテリーを取り付けます ([バッテリーの取り付け](#)を参照)。

△ 注意: コンピュータの電源を入れる前にすべてのネジを取り付け、コンピュータ内部にネジが残っていないか確認します。コンピュータ内部にネジが残っていると、コンピュータに損傷を与える恐れがあります。

---

[目次に戻る](#)



[目次に戻る](#)

## パームレスト

Dell™ Inspiron™ 1546 サービスマニュアル

- [パームレストの取り外し](#)
- [パームレストの取り付け](#)

⚠ 警告: コンピュータ内部の作業を始める前に、お使いのコンピュータに付属しているガイドの安全にお使いいただくための注意事項をお読みください。安全にお使いいただくためのベストプラクティスの追加情報に関しては、規制順守ホームページ [www.dell.com/regulatory\\_compliance](http://www.dell.com/regulatory_compliance) をご覧ください。

⚠ 注意: コンピュータシステムの修理は、資格を持っているサービス技術者のみが行ってください。デルが許可していない修理(内部作業)による損傷は、保証の対象となりません。

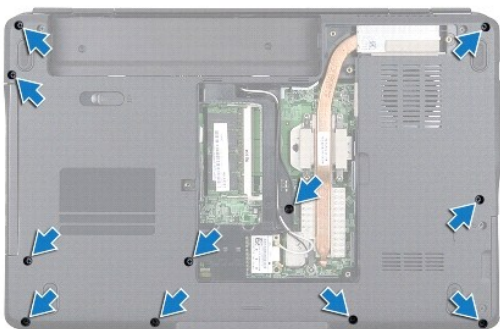
⚠ 注意: 静電気による損傷を避けるため、静電気防止用リストバンドを使用するか、または塗装されていない金属面(コンピュータの背面にあるコネクタなど)に定期的に触れて、静電気を身体から除去してください。

⚠ 注意: コンピュータ内部の作業を始める前に、システム基板への損傷を防ぐため、メインバッテリーを取り外します([バッテリーの取り外し](#)を参照)。

---

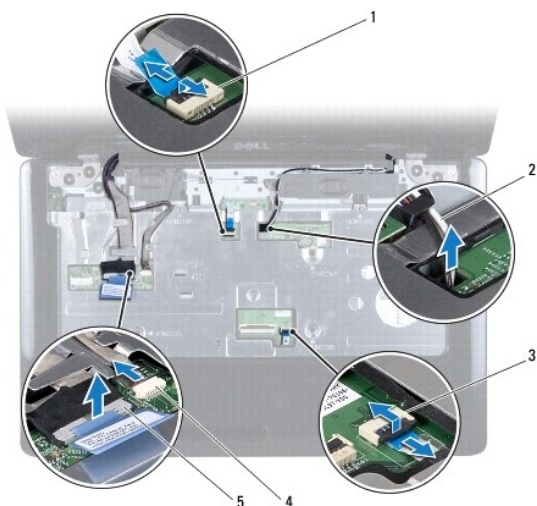
### パームレストの取り外し

1. [作業を開始する前に](#)の手順に従います。
2. バッテリーを取り外します([バッテリーの取り外し](#)を参照)。
3. モジュールカバーを取り外します([モジュールカバーの取り外し](#)を参照)。
4. メモリモジュールを取り外します([メモリモジュールの取り外し](#)を参照)。
5. ハードドライブを取り外します([ハードドライブの取り外し](#)を参照)。
6. コンピュータベースから 11 本のネジを取り外します。



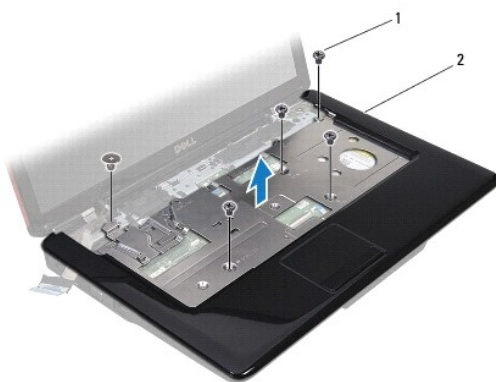
7. ミニカードを取り外します([ミニカードの取り外し](#)を参照)。
8. ミニカードのアンテナケーブルの配線方法を控えておき、ケーブルを配線ガイドから外します。
9. センターコントロールカバーを取り外します([センターコントロールカバーの取り外し](#)を参照)。

10. キーボードを取り外します ([キーボードの取り外し](#)を参照)。
11. Bluetooth モジュールを取り外します ([Bluetooth® ワイヤレステクノロジー内蔵モジュール](#)を参照)。
12. ディスプレイケーブル、カメラケーブル、電源ボタンボードケーブル、およびタッチパッドケーブルを、システム基板のそれぞれのコネクタから外します。
13. ミニカードのアンテナケーブルの配線方法を控えておき、アンテナケーブルを慎重にコンピュータのスロットから取り外します。パームレストから離れるように、ケーブルを引き離します。



1	電源ボタンボードケーブルコネクタ	2	ミニカードケーブルの配線
3	タッチパッドケーブルコネクタ	4	カメラケーブルコネクタ
5	ディスプレイケーブルコネクタ		

14. パームレストをシステム基板に固定している 5 本のネジを外します。



1	ネジ(5)	2	パームレスト
---	-------	---	--------

△ 注意: パームレストに損傷を与えないよう、慎重にパームレストをコンピュータベースから取り外します。

15. パームレストの左右いずれかを指を使って外し、パームレストブラケットからパームレストを離します。
16. コンピュータベースからパームレストを持ち上げて外します。

---

## パームレストの取り付け

1. [作業を開始する前に](#)の手順に従います。
2. パームレストをコンピュータベースに合わせて慎重に所定の位置へはめ込みます。
3. パームレストに 5 本のネジを取り付けます。
4. ディスプレイケーブル、カメラケーブル、電源ボタンボードケーブル、およびタッチパッドケーブルを、システム基板のそれぞれのコネクタに接続します。
5. ミニカードのアンテナケーブルを配線し、ケーブル配線スロットを通してコンピュータの底面にケーブルを出します。
6. Bluetooth モジュールを取り付けます ([Bluetooth® ワイヤレステクノロジー内蔵モジュール](#)を参照)。
7. キーボードを取り付けます ([キーボードの取り付け](#)を参照)。
8. センターコントロールカバーを取り付けます ([センターコントロールカバーの取り付け](#)を参照)。
9. コンピュータの底面に 11 本のネジを取り付けます。
10. ミニカードのアンテナケーブルを、コンピュータの底面にある配線ガイドを通して配線し、ミニカードを取り付けます ([ミニカードの取り付け](#)を参照)。
11. メモリモジュールを取り付けます ([メモリモジュールの取り付け](#)を参照)。
12. モジュールカバーを交換します ([モジュールカバーの取り付け](#)を参照)。
13. ハードドライブを取り付けます ([ハードドライブの取り付け](#)を参照)。
14. バッテリーを取り付けます ([バッテリーの取り付け](#)を参照)。

△ 注意: コンピュータの電源を入れる前にすべてのネジを取り付け、コンピュータ内部にネジが残っていないか確認します。コンピュータ内部にネジが残っていると、コンピュータに損傷を与える恐れがあります。

---

[目次に戻る](#)

[目次に戻る](#)

## 電源ボタン基板

Dell™ Inspiron™ 1546 サービスマニュアル

- [電源ボタン基板の取り外し](#)
- [電源ボタン基板の取り付け](#)

⚠ 警告: コンピュータ内部の作業を始める前に、お使いのコンピュータに付属しているガイドの安全にお使いいただくための注意事項をお読みください。安全にお使いいただくためのベストプラクティスの追加情報に関しては、規制順守ホームページ [www.dell.com/regulatory\\_compliance](http://www.dell.com/regulatory_compliance) をご覧ください。

△ 注意: コンピュータシステムの修理は、資格を持っているサービス技術者のみが行ってください。デルが許可していない修理(内部作業)による損傷は、保証の対象となりません。

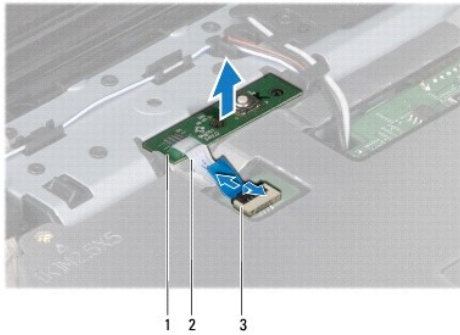
△ 注意: 静電気による損傷を避けるため、静電気防止用リストバンドを使用するか、または塗装されていない金属面(コンピュータの背面にあるコネクタなど)に定期的に触れて、静電気を身体から除去してください。

△ 注意: コンピュータ内部の作業を始める前に、システム基板への損傷を防ぐため、メインバッテリーを取り外します([バッテリーの取り外し](#)を参照)。

---

### 電源ボタン基板の取り外し

1. [作業を開始する前に](#)の手順に従います。
  2. バッテリーを取り外します([バッテリーの取り外し](#)を参照)。
  3. モジュールカバーを取り外します([モジュールカバーの取り外し](#)を参照)。
  4. メモリモジュールを取り外します([メモリモジュールの取り外し](#)を参照)。
  5. ハードドライブを取り外します([ハードドライブの取り外し](#)を参照)。
  6. センターコントロールカバーを取り外します([センターコントロールカバーの取り外し](#)を参照)。
  7. キーボードを取り外します([キーボードの取り外し](#)を参照)。
  8. コネクタラッチを持ち上げて、電源ボタンボードケーブルをシステム基板コネクタから外します。
- △ 注意: 電源ボタンボードはパームレストに接着されています。電源ボタンボードを取り外す際に、電源ボタンボードケーブルを引っばらないでください。



1 電源ボタン基板	2 電源ボタンボードケーブル
3 電源ボタンボードケーブルコネクタ	

9. プラスチックスクライブを使用して、電源ボタンボードを取り出してパームレストから外します。
10. 電源ボタンボードをパームレストから取り出します。

---

## 電源ボタン基板の取り付け

1. [作業を開始する前に](#)の手順に従います。
2. 電源ボタンボードの穴をパームレストのガイドポストに合わせて、所定の位置に固定します。
3. 電源ボタンボードケーブルをシステム基板コネクタに差し込み、コネクタラッチを押してケーブルをコネクタに固定します。
4. キーボードを取り付けます([キーボードの取り付け](#)を参照)。
5. センターコントロールカバーを取り付けます([センターコントロールカバーの取り付け](#)を参照)。
6. ハードドライブを取り付けます([ハードドライブの取り付け](#)を参照)。
7. メモリモジュールを取り付けます([メモリモジュールの取り付け](#)を参照)。
8. モジュールカバーを交換します([モジュールカバーの取り付け](#)を参照)。
9. バッテリーを取り付けます([バッテリーの取り付け](#)を参照)。

△ 注意: コンピュータの電源を入れる前にすべてのネジを取り付け、コンピュータ内部にネジが残っていないか確認します。コンピュータ内部にネジが残っていると、コンピュータに損傷を与える恐れがあります。

---

[目次に戻る](#)

[目次に戻る](#)

## バッテリー

Dell™ Inspiron™ 1546 サービスマニュアル

- [バッテリーの取り外し](#)
- [バッテリーの取り付け](#)

**⚠ 警告:** コンピュータ内部の作業を始める前に、お使いのコンピュータに付属しているガイドの安全にお使いいただくための注意事項をお読みください。安全にお使いいただくためのベストプラクティスの追加情報に関しては、規制順守ホームページ [www.dell.com/regulatory\\_compliance](http://www.dell.com/regulatory_compliance) をご覧ください。

**⚠ 注意:** コンピュータシステムの修理は、資格を持っているサービス技術者のみが行ってください。デルが許可していない修理(内部作業)による損傷は、保証の対象となりません。

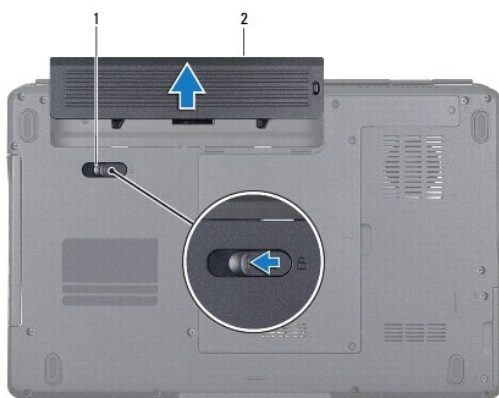
**⚠ 注意:** 静電気による損傷を避けるため、静電気防止用リストバンドを使用するか、または塗装されていない金属面(コンピュータの背面にあるコネクタなど)に定期的に触れて、静電気を身体から除去してください。

**⚠ 注意:** コンピュータへの損傷を防ぐため、本製品専用のバッテリーのみを使用してください。他のデル製コンピュータ用のバッテリーは使用しないでください。

---

### バッテリーの取り外し

1. [作業を開始する前に](#)の手順に従います。
2. コンピュータを裏返します。
3. カチッと所定の位置に収まるまでバッテリーリリースラッチをスライドさせて、アンロックします。
4. バッテリーをスライドさせてバッテリーベイから取り出します。



1	バッテリーリリースラッチ	2	バッテリー
---	--------------	---	-------

---

### バッテリーの取り付け

1. [作業を開始する前に](#)の手順に従います。

2. カチッと所定の位置に収まるまで、バッテリーをバッテリーベイにスライドさせます。

---

[目次に戻る](#)

[目次に戻る](#)

## スピーカー

Dell™ Inspiron™ 1546 サービスマニュアル

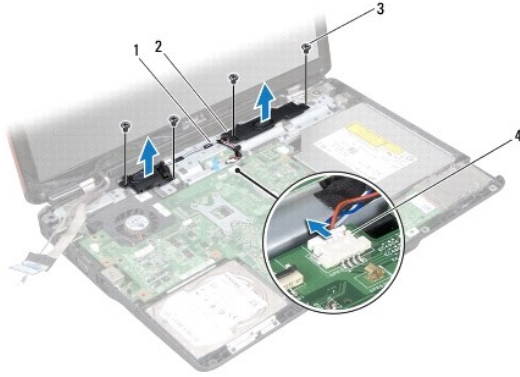
- [スピーカーの取り外し](#)
- [スピーカーの取り付け](#)

- ⚠ 警告: コンピュータ内部の作業を始める前に、お使いのコンピュータに付属しているガイドの安全にお使いいただくための注意事項をお読みください。安全にお使いいただくためのベストプラクティスの追加情報に関しては、規制順守ホームページ [www.dell.com/regulatory\\_compliance](http://www.dell.com/regulatory_compliance) をご覧ください。
- ⚠ 注意: コンピュータシステムの修理は、資格を持っているサービス技術者のみが行ってください。デルが許可していない修理(内部作業)による損傷は、保証の対象となりません。
- ⚠ 注意: 静電気による損傷を避けるため、静電気防止用リストバンドを使用するか、または塗装されていない金属面(コンピュータの背面にあるコネクタなど)に定期的に触れて、静電気を身体から除去してください。
- ⚠ 注意: コンピュータ内部の作業を始める前に、システム基板への損傷を防ぐため、メインバッテリーを取り外します([バッテリーの取り外し](#)を参照)。
- 

### スピーカーの取り外し

1. [作業を開始する前に](#)の手順に従います。
2. バッテリーを取り外します([バッテリーの取り外し](#)を参照)。
3. モジュールカバーを取り外します([モジュールカバーの取り外し](#)を参照)。
4. メモリモジュールを取り外します([メモリモジュールの取り外し](#)を参照)。
5. ハードドライブを取り外します([ハードドライブの取り外し](#)を参照)。
6. ミニカードを取り外します([ミニカードの取り外し](#)を参照)。
7. センターコントロールカバーを取り外します([センターコントロールカバーの取り外し](#)を参照)。
8. キーボードを取り外します([キーボードの取り外し](#)を参照)。
9. Bluetooth カードを取り外します([Bluetooth カードの取り外し](#)を参照)。
10. Bluetooth ボードケーブルをシステム基板コネクタから外します([Bluetooth ボードの取り外し](#)を参照)。
11. パームレストを取り外します([パームレストの取り外し](#)を参照)。
12. スピーカーをコンピュータベースに固定している 4 本のネジ(各スピーカーに 2 本ずつ)を外します。
13. システム基板のコネクタからスピーカーケーブルを外します。
14. スピーカーケーブルを配線ガイドから外します。
15. スピーカーを持ち上げて、コンピュータから外します。





1	スピーカーケーブル配線ガイド	2	スピーカー(2)
3	ネジ(4)	4	スピーカーケーブルコネクタ

## スピーカーの取り付け

1. [作業を開始する前に](#)の手順に従います。
2. スピーカーをコンピュータベース上に配置します。
3. スピーカーをコンピュータベースに固定する 4 本のネジ(各スピーカーに 2 本ずつ)を取り付けます。
4. スピーカーケーブルを配線ガイドに通して配線します。
5. スピーカーケーブルをシステム基板のコネクタに接続します。
6. パームレストを取り付けます([パームレストの取り付け](#)を参照)。
7. Bluetooth ボードケーブルをシステム基板コネクタに接続します([Bluetooth ボードの取り付け](#)を参照)。
8. Bluetooth カードを取り付けます([Bluetooth カードの取り付け](#)を参照)。
9. キーボードを取り付けます([キーボードの取り付け](#)を参照)。
10. センターコントロールカバーを取り付けます([センターコントロールカバーの取り付け](#)を参照)。
11. ミニカードを取り付けます([ミニカードの取り付け](#)を参照)。
12. メモリモジュールを取り付けます([メモリモジュールの取り付け](#)を参照)。
13. モジュールカバーを交換します([モジュールカバーの取り付け](#)を参照)。
14. ハードドライブを取り付けます([ハードドライブの取り付け](#)を参照)。
15. バッテリーを取り付けます([バッテリーの取り付け](#)を参照)。

△ 注意: コンピュータの電源を入れる前にすべてのネジを取り付け、コンピュータ内部にネジが残っていないか確認します。コンピュータ内部にネジが残っていると、コンピュータに損傷を与える恐れがあります。

---

[目次に戻る](#)

[目次に戻る](#)

## システム基板

Dell™ Inspiron™ 1546 サービスマニュアル

- [システム基板の取り外し](#)
- [システム基板の取り付け](#)
- [BIOS にサービスタグを入力する方法](#)

⚠ 警告: コンピュータ内部の作業を始める前に、お使いのコンピュータに付属しているガイドの安全にお使いいただくための注意事項をお読みください。安全にお使いいただくためのベストプラクティスの追加情報に関しては、規制順守ホームページ [www.dell.com/regulatory\\_compliance](http://www.dell.com/regulatory_compliance) をご覧ください。

⚠ 注意: コンピュータシステムの修理は、資格を持っているサービス技術者のみが行ってください。デルが許可していない修理 (内部作業) による損傷は、保証の対象となりません。

⚠ 注意: 静電気による損傷を避けるため、静電気防止用リストバンドを使用するか、または塗装されていない金属面 (コンピュータの背面にあるコネクタなど) に定期的に触れて、静電気を身体から除去してください。

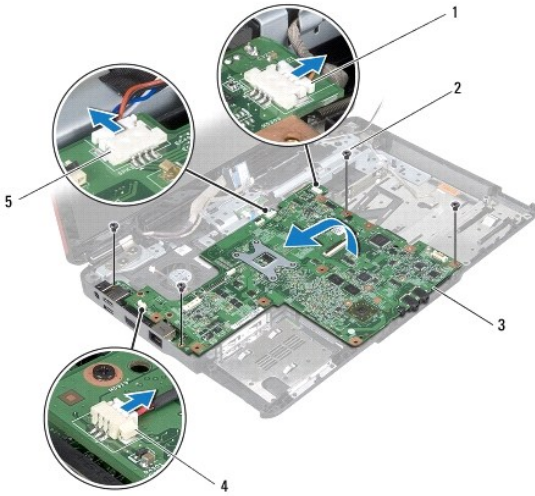
⚠ 注意: コンピュータ内部の作業を始める前に、システム基板への損傷を防ぐため、メインバッテリーを取り外します ([バッテリーの取り外し](#)を参照)。

---

### システム基板の取り外し

1. [作業を開始する前](#)にの手順に従います。
2. バッテリーを取り外します ([バッテリーの取り外し](#)を参照)。
3. モジュールカバーを取り外します ([モジュールカバーの取り外し](#)を参照)。
4. メモリモジュールを取り外します ([メモリモジュールの取り外し](#)を参照)。
5. ハードドライブを取り外します ([ハードドライブの取り外し](#)を参照)。
6. 光学式ドライブを取り外します ([光学式ドライブの取り外し](#)を参照)。
7. ミニカードを取り外します ([ミニカードの取り外し](#)を参照)。
8. センターコントロールカバーを取り外します ([センターコントロールカバーの取り外し](#)を参照)。
9. キーボードを取り外します ([キーボードの取り外し](#)を参照)。
10. Bluetooth モジュールを取り外します ([Bluetooth® ワイヤレステクノロジー内蔵モジュール](#)を参照)。
11. パームレストを取り外します ([パームレストの取り外し](#)を参照)。
12. ドーターボードを取り外します ([ドーターボードの取り外し](#)を参照)。
13. オーディオコネクタカバーを取り外します ([オーディオコネクタカバーの取り外し](#)を参照)。
14. システム基板をコンピュータベースに固定している 4 本のネジを外します。

15. サーマルファンケーブル、スピーカーケーブル、USB モジュールケーブルをシステム基板のそれぞれのコネクタから外します。



1	USB モジュールケーブルコネクタ	2	ネジ(4)
3	システム基板	4	サーマルファンケーブルコネクタ
5	スピーカーケーブルコネクタ		

16. システム基板をコンピュータベースから持ち上げて外します。

17. システム基板を裏返します。

18. コイン型電池を取り外します([コイン型電池の取り外し](#)を参照)。

---

## システム基板の取り付け

1. [作業を開始する前](#)にの手順に従います。
2. コイン型電池を取り付けます([コイン型電池の取り付け](#)を参照)。
3. システム基板を裏返します。
4. システム基板のネジ穴をコンピュータベースのネジ穴に合わせます。
5. システム基板をコンピュータベースに固定する 4 本のネジを取り付けます。
6. オーディオコネクタカバーを取り付けます([オーディオコネクタカバーの取り付け](#)を参照)。
7. サーマルファンケーブル、スピーカーケーブル、USB モジュールケーブルをシステム基板のそれぞれのコネクタに接続します。
8. ドーターボードを取り付けます([ドーターボードの取り付け](#)を参照)。
9. パームレストを取り付けます([パームレストの取り付け](#)を参照)。
10. Bluetooth モジュールを取り付けます([Bluetooth® ワイヤレステクノロジー内蔵モジュール](#)を参照)。

11. キーボードを取り付けます([キーボードの取り付け](#)を参照)。
12. センターコントロールカバーを取り付けます([センターコントロールカバーの取り付け](#)を参照)。
13. ミニカードを取り付けます([ミニカードの取り付け](#)を参照)。
14. メモリモジュールを取り付けます([メモリモジュールの取り付け](#)を参照)。
15. モジュールカバーを交換します([モジュールカバーの取り付け](#)を参照)。
16. 光学式ドライブを取り付けます([光学式ドライブの取り付け](#)を参照)。
17. ハードドライブを取り付けます([ハードドライブの取り付け](#)を参照)。
18. バッテリーを取り付けます([バッテリーの取り付け](#)を参照)。

△ 注意: コンピュータの電源を入れる前にすべてのネジを取り付け、コンピュータ内部にネジが残っていないか確認します。コンピュータ内部にネジが残っていると、コンピュータに損傷を与える恐れがあります。

19. コンピュータの電源を入れます。

■ メモ: システム基板を取り付けたら、取り付けたシステム基板の BIOS にコンピュータのサービスタグを入力します。

20. サービスタグを入力します([BIOS にサービスタグを入力する方法](#)を参照)。

---

## BIOS にサービスタグを入力する方法

1. AC アダプタがプラグに差し込まれており、メインバッテリーが適切にインストールされていることを確認します。
2. コンピュータの電源を入れます。
3. POST 中に <F2> を押してセットアップユーティリティを起動します。
4. セキュリティタブを選択し、サービスタグの設定フィールドにサービスタグを入力します。

---

[目次に戻る](#)

[目次に戻る](#)

## サーマルファン

Dell™ Inspiron™ 1546 サービスマニュアル

- [サーマルファンの取り外し](#)
- [サーマルファンの取り付け](#)

⚠ 警告: コンピュータ内部の作業を始める前に、お使いのコンピュータに付属しているガイドの安全にお使いいただくための注意事項をお読みください。安全にお使いいただくためのベストプラクティスの追加情報に関しては、規制順守ホームページ [www.dell.com/regulatory\\_compliance](http://www.dell.com/regulatory_compliance) をご覧ください。

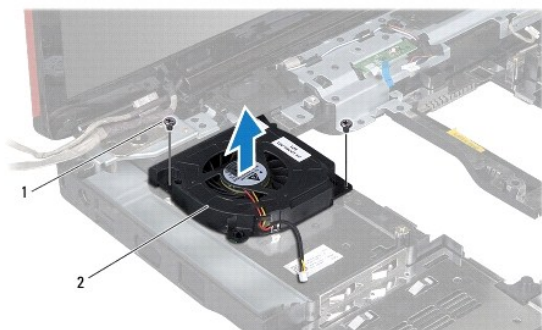
⚠ 注意: コンピュータシステムの修理は、資格を持っているサービス技術者のみが行ってください。デルが許可していない修理(内部作業)による損傷は、保証の対象となりません。

⚠ 注意: 静電気による損傷を避けるため、静電気防止用リストバンドを使用するか、または塗装されていない金属面(コンピュータの背面にあるコネクタなど)に定期的に触れて、静電気を身体から除去してください。

⚠ 注意: コンピュータ内部の作業を始める前に、システム基板への損傷を防ぐため、メインバッテリーを取り外します([バッテリーの取り外し](#)を参照)。

### サーマルファンの取り外し

1. [作業を開始する前に](#)の手順に従います。
2. システム基板を取り外します([システム基板の取り外し](#)を参照)。
3. サーマルファンをコンピュータベースに固定する 2 本のネジを外します。
4. サーマルファンを持ち上げて、コンピュータベースから外します。



1	ネジ(2)	2	サーマルファン
---	-------	---	---------

### サーマルファンの取り付け

1. [作業を開始する前に](#)の手順に従います。

2. サーマルファンをコンピュータベースに固定している 2 本のネジを取り付けます。

3. システム基板を取り付けます ([システム基板の取り付け](#)を参照)。

△ 注意: コンピュータの電源を入れる前にすべてのネジを取り付け、コンピュータ内部にネジが残っていないか確認します。コンピュータ内部にネジが残っていると、コンピュータに損傷を与える恐れがあります。

---

[目次に戻る](#)

[目次に戻る](#)

Dell™ Inspiron™ 1546 サービスマニュアル

📌 **メモ:** コンピュータを使いやすくするための重要な情報を説明しています。

⚠ **注意:** ハードウェアの損傷またはデータの損失の可能性があることを示し、問題を回避する方法を説明しています。

⚡ **警告:** 物的損害、けが、または死亡の原因となる可能性があることを示しています。

**この文書の情報は、事前の通知なく変更されることがあります。**

© 2009 すべての著作権は Dell Inc. にあります。

Dell Inc. の書面による許可のない複製は、いかなる形態においても厳重に禁じられています。

本書で使用されている商標について: Dell、DELL ロゴ、および Inspiron は Dell Inc. の商標です。Bluetooth は、Bluetooth SIG, Inc. が所有する登録商標で、Dell はライセンスに基づきこれを使用しています。Microsoft、Windows、Windows Vista、および Windows Vista スタートボタンロゴは、米国およびその他の国における Microsoft Corporation の商標または登録商標です。

この文書では、上記記載以外の商標および会社名が使用されている場合があります。これらの商標や会社名は、一切 Dell Inc. に所属するものではありません。

2009 年 11 月 Rev.A00

---

[目次に戻る](#)